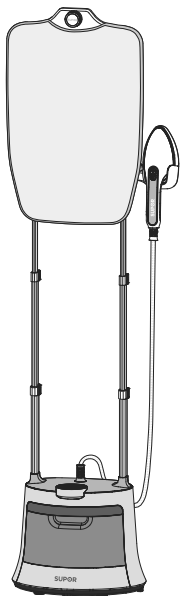


# 使用说明书

## 熨烫机

型号: GTZ10BS-21



使用产品前请仔细阅读本使用说明书  
阅读后请妥善保管本使用说明书以备查阅



服务  
码上来

# SUPOR 苏泊尔

有巧思 无难事

---

# 【 目录 】

一 安全注意事项	3
二 重要建议	3
三 产品组装	4
四 产品使用	6
五 配件	8
六 产品清洁及收纳	9
七 疑难问题处理	10
八 售后服务	11

承蒙惠顾苏泊尔牌熨烫机，为了您能更好的使用我们的产品；使用前，请仔细阅读此说明书，并妥善保管。产品以包装实物为准，若有改型，恕不另行通知。

---

熨烫板

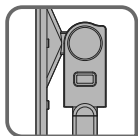
衣架挂钩

熨烫布套

蒸汽喷头

喷头挂架

伸缩杆



熨烫板调节机构

杆锁扣

蒸汽软管

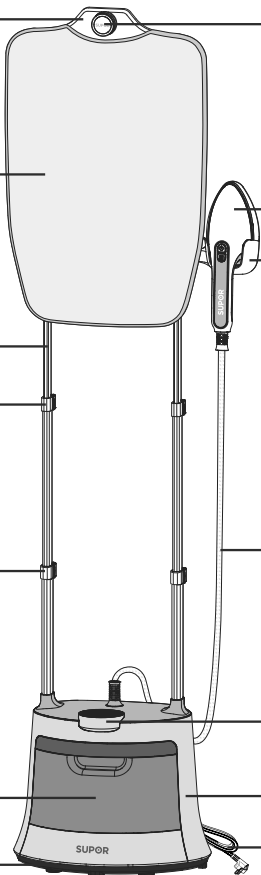
水箱

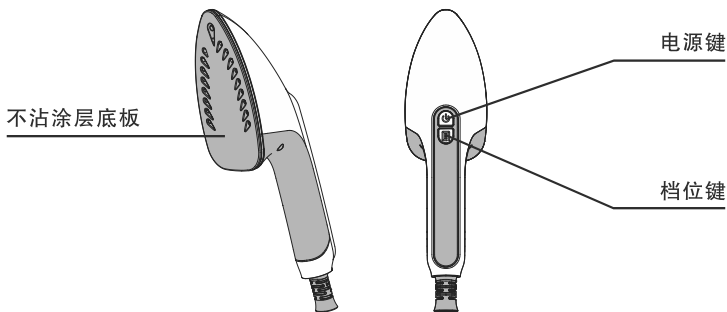
显示面板

主机

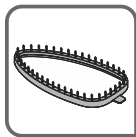
主机底座

电源线





手套



毛刷

为确保产品的最佳使用效果，工厂已对产品进行测试，如水箱中有残留水迹，此属正常现象。

## 安全注意事项


使用本产品前，请仔细阅读本用户手册，并妥善保管以备日后参考。

- 在以下使用情况中，请务必确保断开电源：
  - 1) 使用过程中需离开时（尤其有儿童在旁时）；
  - 2) 给水箱加水之前；
  - 3) 清洗水箱之前；
  - 4) 每次使用之后。
- 在使用过程中，请注意避开本产品喷射的高温蒸汽。
- 为保证安全，以下人群在使用本产品前，必须接受相关的指导，明确本产品可能涉及的危险：
  - 1) 12岁以上的未成年人；
  - 2) 缺乏产品知识及使用经验的人；
  - 3) 身体、感官或精神上有障碍的人。
- 请勿将本产品交由儿童玩耍。
- 儿童不得在没有监督的情况下清洁和维护本产品。
- 如果本产品底部发出泄压声或出现少量蒸汽，可能蒸汽软管折死或锅炉堵死，请将其送往授权服务中心进行检测。
- 如果本产品由于跌落导致了破损、漏电或功能异常等问题，请勿继续使用。为避免发生危险，请勿擅自将本产品拆解，如有问题请将其送往授权服务中心进行检测。
- 如果电源软线损坏，为了避免危险，必须由制造商、其维修部或类似部门的专业人员更换。

## 重要建议

- 本产品仅供室内家务使用，任何因商业用途、使用不当或未遵守说明书规定使用所造成的后果，制造商不承担任何责任，且不再提供保修服务。
- 在使用本产品前请检查电源线是否有磨损或损坏的迹象。
- 本产品需平放使用，在使用过程中，切勿移动。
- 切勿将本产品放置在厚的地毯或毛毯上使用，以避免其晃动及影响产品散热。
- 当蒸汽喷头放置在其支座上时，应确保支座已放在稳定的表面上。
- 本产品仅可在交流电下工作，首次使用前，请务必确保您的室内电压供应与产品铭牌上的标示数据匹配。任何连接不当所造

成的损坏，制造商不提供保修服务。

- 请确保本产品插入的插座已经接地。
- 为了你的使用安全，本品经国家权威机构检测，符合国家标准和法律法规要求。
-  为高温标记，用于警示产品在使用过程中的高温部位，切勿在产品使用过程中和产品冷却前触碰这些部位。
- 为降低您被烫伤的风险，请握紧把手以防止蒸汽与烫头触及您的身体。
- 产品使用完毕后请先将其关闭再切断电源。切断电源时请按要求拔出插头，切勿直接拽拉电源线或湿手操作。
- 产品的电源线应远离锋利物品和热源。
- 使用产品过程中切勿用手直接握持软管，更不可扭拧软管接头，这将导致烫伤。
- 切勿用软管悬挂本产品。
- 不建议您使用非本公司提供的配件，这可能会导致火灾、电击或人身伤害。
- 若使用完毕后需收纳本产品，请先待其完全冷却。存放前请将松散的电源线卷起用扎线带扎好，并将产品内的水排出。
- 请不要在使用本产品时将蒸汽喷头直接对准人、动物或容易损坏的衣物(如皮衣)。
- 请勿拉拽软管以试图使其增长或移动该产品。
- 请勿拉拽电源线以试图使其增长或移动该产品。
- 建议使用纯净水来熨烫衣物。

## 产品组装

### 主机的组装

- 拉伸伸缩杆，以确保每一段（共3段）都完全展开，再锁紧杆锁扣(图1、2)。

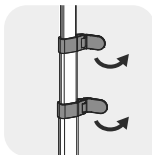


图1

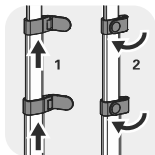


图2

- 待伸缩杆完全伸展后，将伸缩杆底部方形卡扣孔朝向水箱方向插入主机上的插孔处，并向下压，直至听到“咔哒”声，伸缩杆安装完毕。(图3)

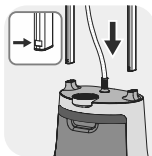


图3

- 将熨烫布套在熨烫板上。(图4)

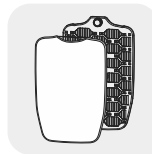


图4

- 将喷头挂架安装在右侧伸缩杆顶部合适位置，并锁紧锁扣。(图5)

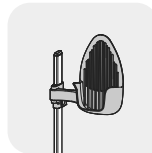


图5

- 将熨烫板正面朝向与水箱方向一致，插入伸缩杆顶部并锁紧锁扣。(图6)

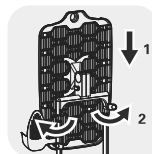


图6

- 将蒸汽喷头置于喷头挂架上。(图7)
- 熨烫机安装完毕，可进行使用。

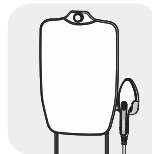


图7

## 产品使用

### 1.水箱注水

- 1、断开电源，手握水箱把手向外平拉，听到“咔哒”声后向上提将水箱从主机取出。(图8)
- 2、拧开水箱盖给水箱注水。(图9)
- 3、拧回水箱盖后，通过水箱把手握住水箱使水箱盖朝下，观察注水量并检查是否有水从水箱盖的位置漏出，如有，说明未旋紧到位。
- 4、先将水箱底部注水口插入主机内部下水槽，再平推进水箱，听到“咔哒”声水箱安装完毕。(图10)



图8



图9



图10

**重要提示：**请勿将含有添加剂（淀粉、香料、芳香物质、柔软剂等）的水加入水箱中。这些添加剂会影响产品性能，并导致沉积物的形成。

### 2.接通电源

每次使用前请先检查产品是否有损坏，如发现损坏请停止使用。

使用过程中，蒸汽软管和手柄末端的温度会明显升高，这是正常现象，请避免长直接接触。

**警告：**切勿对正在穿着的衣物进行熨烫。

- 接通电源，产品发出“滴”一声后，产品进入待机状态，电源指示灯呈现呼吸灯效果，水箱背景灯亮起。
- 按压蒸汽喷头手柄上的电源键，产品进入丝绸档位同时相应档位指示灯亮起，电源指示灯变为常亮。(图11)
- 根据所熨烫衣料，按压档位键选择所需要的档位，待蒸汽喷头喷出蒸汽，可开始熨烫衣物。
- 选择“干烫”档位时，产品不产生蒸汽，此时可进行干烫操作。
- 使用完后，长按电源键约3秒，显示面板档位显示消失，产品进入待机状态，电源指示灯呈现呼吸灯效果。



图11



**注意：**熨烫过程中，若设备持续发出“滴滴”声，说明水箱内水已用完，请及时给水箱加水。

### 3.熨烫衣物

- 将衣物挂在熨烫板上，也可使用家用常规衣架悬挂衣物并挂在衣架挂钩处，同时扣上衣领处的第一个纽扣。(图12、13)



图12



图13

- 握住蒸汽喷头，保持蒸汽喷头垂直，同时避免蒸汽喷头对准人或动物。
- 将蒸汽喷头贴合衣物按压至熨烫板上，然后顺着衣物向下熨烫。(图14)
- 无熨烫操作时，关闭产品并将蒸汽喷头置于蒸汽喷头挂钩上。

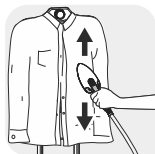


图14

- 本产品设有自动保护功能，当使用过程中水箱内水位低于“低水位”时，产品会停止工作并发出连续“滴滴”声。若产品处于“低水位”超过1分钟，产品自动进入待机状态。
- 在使用过程中，如需给水箱加水，请先长按电源键约3秒，使产品进入待机状态后再取出水箱。

**注意：**熨烫过程中，切勿用手触碰高温蒸汽及蒸汽喷头底板。

**警告：**禁止对穿着的衣服直接熨烫，以免造成伤害。

- 按住压熨烫板背面的按钮，可手动转动熨烫板（45°、90°），听到“咔哒”声后松开按钮，熨烫板旋转完毕，体验多角度熨烫。(图15)

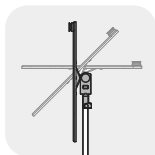


图15

## 提高您使用熨烫机效果的提示

- 我们建议您在熨烫之前，检查衣物制造商提供的护理标签。我们还建议您在服装上一个不显眼的区域测试衣料和熨烫效果，如测试内缝衣效果。
- 系上衬衫领口的纽扣，以防止熨烫过程中衣物滑落。
- 移动蒸汽喷头时，使毛刷轻轻的拂在衣物上。
- 避免蒸汽喷头直接接触丝绸或丝绒。
- 部分衣物反面熨烫效果更佳。
- 厚重织物可能需要更长时间的熨烫。
- 熨烫较低的位置时，请不时地向上拉直蒸汽喷头和软管，以避免蒸汽凝结。

## 配件

安装与卸下配件之前，请务必确保断开电源。如之前使用过本产品，请待其冷却后再安装。

使用配件之前，请检查配件是否完好。

### 1.毛刷

- 使用毛刷能让蒸汽更充分地渗入衣物。
- 将毛刷背面对准蒸汽喷头，轻轻按压毛刷底部的卡扣，使其固定到位。(图16)

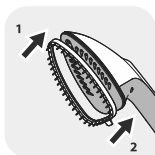


图16

- 使用毛刷时动作应轻缓，避免太用力而刮伤衣物。
- 按下毛刷底部的脱扣凸片即可取下毛刷，每次取下毛刷前，请务必确保产品断开电源，并已冷却。

### 2.手套

- 在使用过程中，佩戴手套拉伸衣物，可避免被烫伤。(图17)



图17

该手套应仅用于与此熨烫机配合使用，不可用于其它用途。请勿清洗或熨烫手套。

## 产品清洁及收纳

### 1. 产品清洁

请用湿布或非磨蚀海绵清洁产品表面。切勿使用肥皂或清洁剂等清洁产品。

### 2. 收纳

- 长按电源键约3秒，档位指示灯熄灭，产品进入待机状态，电源指示灯呈现呼吸灯效果。(图18)
- 关闭产品后蒸汽喷头仍会有持续约20秒的蒸汽喷出。待蒸汽喷头无蒸汽喷出时，表明锅炉内的残余水已完全蒸干，此时可拔出电源插头。(图19)
- 使用完毕后，将蒸汽喷头置于喷头挂架上。
- 断开电源后，将水箱内的剩余水排空并冲洗水箱，以去除水箱中的杂质。
- 将电源线卷起后，用扎线带扎好。
- 拆卸伸缩杆时，需先将伸缩杆完全收缩，再从主机拔出伸缩杆。(图20、21)



图18

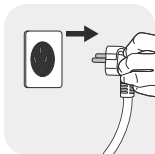


图19

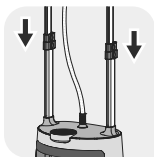


图20

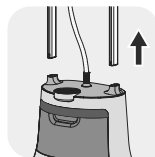


图21

**警告：**切勿触摸蒸汽喷头，需要等它完全冷却下来。

请握住伸缩杆来搬运您的设备，切勿通过握住衣架或蒸汽管提起或搬运您的设备。

## 疑难问题处理

问题	可能造成的原因	解决办法
没有蒸汽	产品没有接通电源	检查产品电源是否插入正确。
	软管受阻	检查软管是否弯曲或扭曲。 蒸汽头躺放在地面上。
	水箱没水	关闭电源并向水箱加水。
蒸汽量少	没有定期清洗导致锅炉内有沉积物	见清洗操作
	软管受阻	检查软管是否弯曲或扭曲。
蒸汽喷头滴水	锅炉、蒸汽软管内有残余水	关闭产品后蒸汽喷头仍会有持续约20秒的蒸汽喷出。待蒸汽喷头无蒸汽喷出时，表明锅炉内的残余水已完全蒸干
锅炉需要很长一段时间来加热和/或喷出白色颗粒	没有定期清洗导致锅炉内有沉积物	见清洗操作。
软管发出咕噜声	蒸汽喷头的位置过低，导致软管内形成冷凝水	不时地提起软管，并将软管调整到高一一点的合适位置，防止冷凝水形成。
水箱溢水	水箱破裂	请到指定维修点进行维修。

## 售后服务

### 提供一年的保修

苏泊尔熨烫机自购买日起提供一年保修服务，保修期的起始日期以所购产品的发票日期为准。在家庭正常使用情况下，非人为导致的破裂或损坏，购买者可以带上保修卡、发票和损坏产品到苏泊尔特约维修点办理维修。

### 下列情况之一者，不属于免费维修范围：

- ◆ 由于没按说明书上要求操作而造成的故障；
  - ◆ 由于跌落、碰撞等人为而造成的故障；
  - ◆ 由于自行装拆、修理而造成的故障；
  - ◆ 由于意外、误用、乱用、故意损坏而造成的故障；
  - ◆ 商业用途上造成的变色、擦伤、积垢或过热损坏等所造成的故障。
- 对于超过保修期或不属于免费维修的产品，本公司顾客服务部也会热情为您服务。
- ◆ 保修期外终身维修；
  - ◆ 制造单位有改型的权利，恕不另行通知；

### 用户反馈

承蒙惠顾苏泊尔产品，谨此致以谢意！我们本着“用户满意”的宗旨，为了更及时的为您提供维修、咨询等服务，帮助您处理在使用过程中遇到的问题，请填好意见反馈卡回执本公司**顾客服务部**，以便建立用户服务档案。如您遇到服务不周的情况，请拨打顾客服务部**全国服务热线400-8899-717**，我们将给予您满意的答复。

### 顾客服务部联系方式：

地址：浙江省杭州市高新技术产业区滨安路501号

邮编：310052

电话：400-8899-717

网址：[www.supor.com.cn](http://www.supor.com.cn)

服务网点联系方式如有变动，敬请查询[www.supor.com.cn](http://www.supor.com.cn)苏泊尔集团网站。

服务网点联系方式：敬请拨打全国服务热线400-8899-717；  
或登录苏泊尔网站[www.supor.com.cn](http://www.supor.com.cn)查询。

# 苏泊尔产品保修卡

产品名称：\_\_\_\_\_ 产品型号：\_\_\_\_\_

出厂日期：\_\_\_\_\_ 年 \_\_\_\_\_ 月 \_\_\_\_\_ 日

发票号码：\_\_\_\_\_

购买日期：\_\_\_\_\_ 年 \_\_\_\_\_ 月 \_\_\_\_\_ 日

购买者姓名：\_\_\_\_\_ 电话：\_\_\_\_\_

地址：\_\_\_\_\_ 邮编：\_\_\_\_\_

商场名称：\_\_\_\_\_ 商场盖章：\_\_\_\_\_

地址：\_\_\_\_\_ 邮编：\_\_\_\_\_ 电话：\_\_\_\_\_

# 苏泊尔产品意见反馈卡

产品名称：\_\_\_\_\_ 产品型号：\_\_\_\_\_

出厂日期：\_\_\_\_\_ 年 \_\_\_\_\_ 月 \_\_\_\_\_ 日

发票号码：\_\_\_\_\_

购买日期：\_\_\_\_\_ 年 \_\_\_\_\_ 月 \_\_\_\_\_ 日

购买者姓名：\_\_\_\_\_ 电话：\_\_\_\_\_

地址：\_\_\_\_\_ 邮编：\_\_\_\_\_

商场名称：\_\_\_\_\_ 商场盖章：\_\_\_\_\_

地址：\_\_\_\_\_ 邮编：\_\_\_\_\_ 电话：\_\_\_\_\_

# 维修状况登记栏

维修日期			
维修情况			
经手人			

# 客户意见栏

---

---

---

客户签名：\_\_\_\_\_

请用户认真填写该卡，并经商场盖章，并在30天内寄回本公司顾客服务部。本公司将为您建立用户服务档案，为您的产品实行跟踪服务。

该卡请寄回本公司顾客服务部：

浙江省杭州市高新（滨江）区滨安路501号（310052）

顾客服务部

部件名称	有害物质					
	铅 (Pb)	汞 (Hg)	镉 (Cd)	六价铬 (Cr(VI))	多溴联苯 (PBB)	多溴二苯醚 (PBDE)
电源线组件	×	○	○	○	○	○
PCBA组件	×	○	×	○	○	○
开关(含触点开关)*	○	○	×	○	○	○
PTC发热组件*	×	○	○	○	○	○
保险丝(热熔断路器)	×	○	○	○	○	○
发热管	×	○	○	○	○	○
温控器	×	○	○	○	○	○
干簧管组件*	×	○	○	○	○	○
NTC(含热敏电阻)*	×	○	○	○	○	○
金属件(含涂装)	×	○	○	×	○	○
塑料件(含丝印、喷涂)	×	○	○	×	○	○
PVC	×	○	○	○	○	○
硅胶	○	○	○	○	○	○
橡胶	×	○	○	○	○	○
TPE	○	○	○	○	○	○
电磁泵*	×	○	○	○	○	○

本表格依据SJ/T 11364-2014的规定编制。

○：表示该有害物质在该部件所有均质材料中的含量均在GB/T 26572-2011规定的限量要求以下。

×：表示该有害物质至少在该部件的某一均质材料中的含量超出GB/T 26572-2011规定的限量要求。

其中，铅(Pb)、汞(Hg)、镉(Cd)、六价铬(Cr(VI))均代表金属及其化合物。

\*：该部件仅适用于部分型号，以实际产品为准。



版本号：GTZ10BS-21-SM:VER1.0

执行标准号：

GB4706.1-2005,GB4706.84-2007

GB4706.2-2007,GB4343.1-2009

GB17625.1-2012



商标持有人:浙江苏泊尔股份有限公司

制造商:浙江绍兴苏泊尔生活电器有限公司

地址:浙江省绍兴市世纪西街3号

网址:<http://www.supor.com.cn>