

版本号: SJ-SM51:VER1.0

执行标准号:

GB 4706.1-2005 GB 4706.30-2008

使用说明书

婴儿辅食料理机

型号: JG32D-300

JG32E-300



扫一扫
码上逛厨之

使用产品前请仔细阅读本使用说明书
阅读后请妥善保管本使用说明书以备查阅



商标持有人: 浙江苏泊尔股份有限公司
制作商: 浙江绍兴苏泊尔生活电器有限公司
地址: 浙江省绍兴市世纪西街3号
网址: <http://www.supor.com.cn>

SUPOR 苏泊尔
有巧思 无难事

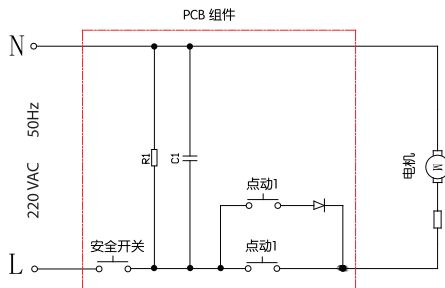
【目录】

一 产品规格	1
二 电路原理图	1
三 安全注意事项	2
四 产品结构图	4
五 使用方法说明	5
六 清洗与保养	10
七 常见故障分析	11
八 售后服务	12

一 产品规格

产品名称	额定电压	额定频率	额定功率
婴儿辅食料理机	220V~	50Hz	300W

二 电路原理图



注：电路原理图仅供参考，如有变动，恕不另行通知。

三 安全注意事项

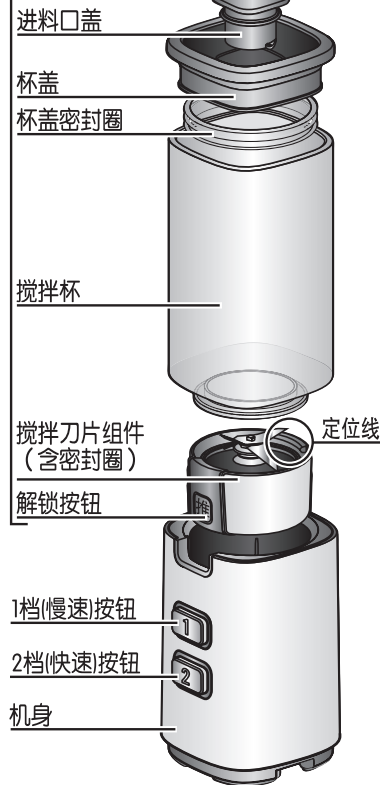
当您使用本产品时，特别提醒注意以下内容：

- 本机不得由肢体不健全、感觉或精神上有障碍或缺乏相关经验和知识的人（包括儿童）使用及接触，除非有负责他们安全的人对他们使用本产品进行监督或指导。
- 本机使用交流220V/50Hz的电源，使用前请确认家中电压是否相符合。
- 将本机置于平稳、耐热的表面上使用。
- 本机在进行组装、拆卸或清洗前，请确保断开电源。
- 为避免触电的风险，不要在湿手的情况下使用本机，也不要使用湿布擦拭机身，或在潮湿的表面上使用本机。请勿将机身、电源线或插头浸入水中或其它液体中。
- 本机在接通电源后，即使是很短时间内，也要确保有人看管，特别是当有儿童在场时。
- 请勿将电源线挂在儿童可触及的地方或挂于尖锐的边角或置于发烫表面。
- 在使用机器时，请勿将长发、围巾或领带等悬垂于机器之上。
- 每次使用时，一定要确保各配件安装正确，且已充分扣紧，避免杯子松动导致漏水现象。
- 若机器在使用过程中卡住，请关闭机器切断电源，检查是否因食物过多造成超负荷工作。如果是，请小心适量减少部分食物再重新使用。
- 请勿使用较硬食品和含纤维成分较高的食物，这类食物难以搅碎，易造成严重影响机器使用寿命。
- 本机任何零部件不能放入微波炉、消毒柜或沸水中。

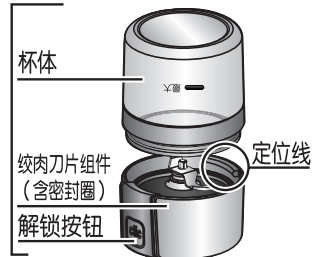
- 请注意，不当使用可能造成人身伤害。
- 本机的刀片装置很锋利，清洗保养时要注意安全，避免伤手。
- 本机工作时，禁止碰触刀片等正在运转的配件，待机器完全停止运转后再碰触或拆配件。
- 本机工作时禁止将厨房工具（如：铲、勺等）伸入搅拌杯中。
- 使用搅拌杯时，请务必盖上其杯盖；机器运转时不得打开杯盖，不得将手或其它物品放入搅拌杯内。
- 本机严禁空载运行及超负载使用。
- 警告：不要将超过60℃的水、混合液体或其它食材倒入杯中，如果您要搅拌热的食材，请保证手与杯盖及进料口盖间的距离，以避免烫伤的风险。
- 使用搅拌功能时，请遵守如下顺序：先倒入液体，再加入固体食材；食材总量请勿超出最高水位线。
- 使用绞肉、干磨功能时，食材的总量勿超过杯体上的最大刻度线，否则会影响效果或损坏机器，如食材过多，可分多次处理。
- 搅拌刀与干磨刀、绞肉刀不要调换使用，以免影响制作效果。
- 本机使用初期因电机运转在磨合阶段，所以会有轻微异味，属正常现象，待电机使用一段时间后上述现象自动消失。
- 请勿将搅拌杯、杯体当作容器使用（冷冻、烹饪或消毒），用完后需立即清洗干净。
- 机器发生故障时，不可随意拆卸底座，请到指定维修点维修。
- 使用完毕，请及时拔下（请勿拉扯）电源线。如果电源软线损坏，为了避免危险，必须由制造商、其维修部或类似部门的专业人员来更换。
- 禁止使用本机搅拌或混合食物以外的其它物品。
- 本机仅限家庭使用，不建议使用于商业用途。

四 产品结构图

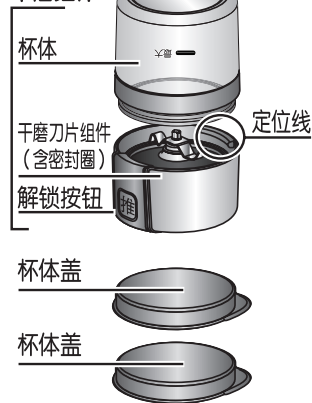
搅拌组件



绞肉组件



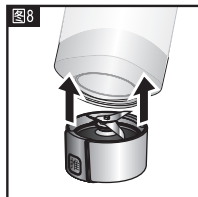
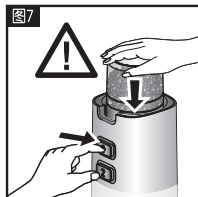
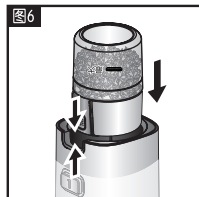
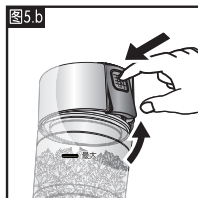
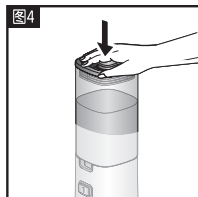
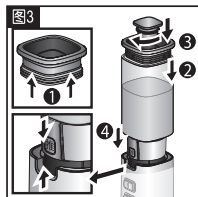
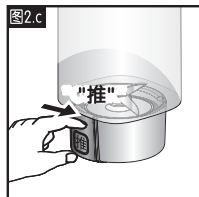
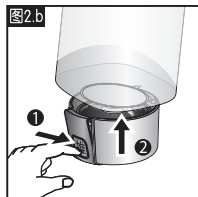
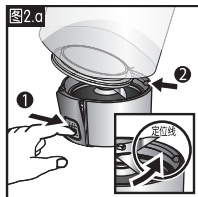
干磨组件



注：上图仅供参考，具体产品外观及颜色以实物为准！

五 使用方法说明

组装跟拆卸：



使用前须知

- 使用本机前，请先拆下所有包装物；再用温水加少许洗涤剂，清洗所有配件。请勿清洗机身。
- 在安装本机组件时，请确认1档和2档按钮已释放，机身已经完全停止运转。
- 若搅拌杯盖和杯盖密封圈未正确安装在搅拌组件上，请勿启动机器。

安全锁控功能

- 如果没有正确组装搅拌组件、绞肉组件、干磨组件或没有将组件正确的安装在机身相应位置，机器将不会工作。
- 干磨、绞肉杯体的底部有颜色标记线，请与刀片组件上的解锁按钮的颜色配对后安装。
- 搅拌杯上没有标记颜色，请与黄色解锁按钮的刀片组件配对安装。

搅拌/混合/打细功能（搅拌杯）

- 当搅拌杯中未放置食材，或只放了干燥、坚硬的食材（如：糖块），请勿运行机器。
- 根据食材的种类，搅拌杯可制作0.6升的浓稠混合物或0.5升的液体，例如：

食材	数量	操作时间
苹果汁：苹果+水	300克苹果200毫升水	长按2档按钮20秒
蔬菜汤：煮熟的蔬菜+水	300克煮熟的蔬菜200毫升水	长按2档按钮20秒
水果沙冰：软水果+牛奶+冰块	300克软水果200毫升牛奶+4颗冰块(20×20×20)毫米	长按2档按钮30秒

注意：不要将超过60°C的任何液体或其它食材倒入杯中。搅拌杯不能放置在冰箱或冷冻室内。

请务必按顺序先倒入液体，再加入固体食材。食材总量请勿超出杯体最高水位线。固体食材应切成不大于（20x20）毫米的小块。

使用小技巧：当遇到固体食材总量不能一次性放入搅拌杯搅拌时，可在搅拌过程中通过打开进料口盖慢慢添加食材，但总量不能超出最大刻度线。

您可以制作以下食物：

-浓汤、奶油沙司、沙冰、奶昔和鸡尾酒

-面糊（煎饼、甜甜圈、布丁蛋糕、水果蛋糕等）

安装配件

请确保杯座密封圈正确安装在搅拌刀片组件上：密封圈的褶皱面朝上可视，安装完后密封圈是平整的，而不是弯曲的（如图1）。

■ 使搅拌刀片组件面向自己，大拇指按住印有“推”字的搅拌刀片组件解锁按钮，将搅拌杯底部扣在定位线上（如图2a），再将搅拌刀片组件向搅拌杯推入（如图2b）直到卡住。按压解锁按钮的顶部，确保搅拌杯和刀片组件正确扣合在一起（如图2c）。

■ 将杯盖密封圈安装在杯盖上，并盖在搅拌杯上。将进料口盖安装在杯盖上。将搅拌组件安装在机身上，使得搅拌刀片组件解锁按钮与机身前部的凹槽对齐（如图3）。

注意：如果搅拌组件没有向下安装到机身的正确位置，机器将不工作（如图4）。

■ 插上电源，根据所需的速度按下1档慢速按钮或2档快速按钮进行使用。可点按按钮操作，也可长按按钮连续运行，但请勿连续运行超过60秒，每次连续使用5次左右，请休息40分钟后再次使用。

■ 松开按钮，机器停止运行。拔下机器插头，并从机身上取下搅拌组件。

绞肉/干磨功能（绞肉杯/干磨杯）

杯体盖可以盖在绞肉杯或干磨杯上，防止食物变干，还可冷藏冰箱里以便稍后使用。杯体盖，杯体不能放置在冷冻室内冷冻。

绞肉组件可在非常短的时间内切碎软性食材，如：

食材	份量（最大）	操作时间
干杏仁	40克	点按2档按钮15秒
面包屑(不大于20毫米×30毫米的块状)	1片	点按2档按钮10次 再长按2档15秒
洋葱/青葱	30克	点按1档按钮10次
大蒜	40克	点按1档按钮10次
火腿(不大于20毫米×30毫米的块状)	20克	点按1档按钮5次
剔除筋的软肉，并切成10毫米的小方块	40克	点按1档按钮10次
西芹(长度不大于20毫米)	5克	点按1档按钮10次

使用小技巧：每次点动时间1-2秒即可。

干磨组件可以在非常短的时间内磨碎坚硬食材，如：

食材	份量（最大）	操作时间
去壳的榛子/杏仁	70克	按住2档按钮10秒
坚果	20克	点按2档按钮10次
香菜籽、胡椒粒	40克	长按2档按钮45秒
咖啡豆	50克	长按2档按钮45秒

- ▲ 不建议用干磨组件干磨硬质香料（丁香，桂皮等），因为可能导致杯体褪色和损坏刀片。也不建议干磨如巧克力、干酪、肉桂条、整个丁香等食材，因为可能会导致机器损坏。
- ▲ 干磨组件也不适于干黄豆、红豆、绿豆、黑豆等坚硬的豆类食材，但适用于咖啡豆干磨。

安装配件

请确保密封圈正确安装在刀片组件上：密封圈的褶皱面朝上可
视，安装完后密封圈是平整的，而不是弯曲的（如图1）。

- 使用机器时必须安装好杯体，以防止工作时触摸到运转的刀片。
- 把食材放入杯体中。解锁按钮面对自己，用手握住刀片组件，使刀片向下，将杯体扣在定位线上（如图5a）。
- 大拇指按住印有“推”字的刀片组件解锁按钮，将其推入杯体直到卡住（如图5b）。按压解锁按钮的顶部，确保杯体和刀片组件正确扣合在一起（如图5c）。

- 将组装好的组件安装在机身上，使得解锁按钮与机身前部凹槽对齐。如果杯体组件没有向下安装到机身的正确位置，机器将不工作（如图6）。
- 插上电源插头，用手稳定住杯体，根据所需的速度按下1档慢速按钮或2档快速按钮进行使用。可以点按按钮使用机器，也可长按按钮连续运行（如图7），但请勿连续运行超过30秒。每次使用后，请休息30分钟后再次使用。
- 松开按钮，机器停止运行。拔下机器插头。
- 从机身上取下杯体组件，按下印有“推”字的解锁按钮打开组件，将刀片组件取下。
- 取出制作好的食物。

六 清洗保养

本机使用完毕后，切断电源并取下**相关组件**，及时清洗！

1. 刀片非常锋利，清洗使用时请特别小心，以免割伤。
2. 在清洗搅拌组件时，为方便清洗，可按下印有“推”字的解锁按钮，使搅拌刀片组件和搅拌杯分离后再清洗（如图8）。
3. 杯体可用温水加少许洗涤剂清洗，也可放在洗碗机顶层，使用“经济”或“轻度清洗”程序进行清洗。
4. 若需清洗机身，可用湿布擦拭后再用干布擦干。禁止将机身浸入水中或其它液体中或直接用水冲洗。
5. 本机全部清洗完后，用干布彻底擦干，并放置在干燥通风处。

七 常见故障分析

常见故障	原因分析	解决方案
机器不能工作	未插上电源插头	将插头插在电压相同的插座上
	搅拌组件或绞肉组件或干磨组件没有正确安装或放置在机身上	检查杯体或配件是否正确安装；可拆除并重新安装（如图2a, 2b, 2c）并检查是否向下安装到机身的正确位置
		在工作过程中用手按压搅拌组件
剧烈震动	机器没有放置在平稳的表面	将机器放置在平稳的台面上使用
	放入了过量的食材	减少食材总量
	配件组装错误	检查杯体是否与解锁按钮正确扣合，且颜色标记与解锁按钮颜色吻合
从杯盖中溢出	放入了过量的食材	减少食材总量
	杯盖没有正确安装	检查杯盖密封圈是否正确安装在杯盖上。将杯盖正确安装在搅拌杯上，并将进料口盖锁紧
搅拌杯或杯体泄漏	没有把密封圈正确放置在刀片组件上	请确认密封圈已安装在正确位置。密封圈的褶皱面朝上可视，且平整不弯曲。请小心处理刀片组件避免刀片锋利划伤手指。
刀片不能顺利旋转	食物太大或太硬	减小食物的尺寸或降低食材用量
		在搅拌杯中加入液体，但不能超出最高水位线。

八 售后服务

苏泊尔婴儿辅食料理机自购买日起提供一年保修服务，保修期的起始日期以所购产品的发票日期为准。在家庭正常使用情况下，非人为导致的破裂或损坏，购买者可以带上保修卡、发票和损坏产品到苏泊尔特约维修点办理维修。

下列情况之一者，不属于免费维修范围：

- ◆ 由于没按说明书上要求操作而造成的故障；
- ◆ 由于跌落、碰撞等人为而造成的故障；
- ◆ 由于自行装拆、修理而造成的故障；
- ◆ 由于意外、误用、乱用、故意损坏而造成的故障；
- ◆ 商业用途上造成的变色、擦伤、积垢或过热损坏等所造成的故障。

对于超过保修期或不属于免费维修的产品，本公司顾客服务部也会热情为您服务。

- ◆ 保修期外终身维修；
- ◆ 制造单位有改型的权利，恕不另行通知。

用户反馈

承蒙惠顾苏泊尔产品，谨此致以谢意！我们本着“用户满意”的宗旨，为了更及时的为您提供维修、咨询等服务，帮助您处理在使用过程中遇到的问题，请填写好意见反馈卡回执本公司顾客服务部，以便建立用户服务档案。如您遇到服务不周的情况，请拨打全国服务热线400-8899-717，我们将给予您满意的答复。

顾客服务部联系方式：

地址：浙江省杭州市高新技术产业区滨安路501号

邮编：310052

全国服务热线：400-8899-717

网址：www.supor.com.cn

服务网点联系方式：敬请拨打全国服务热线400-8899-717；

或登陆苏泊尔网站www.supor.com.cn查询。

环保清单

部件名称	有害物质					
	铅 (Pb)	汞 (Hg)	镉 (Cd)	六价铬 (Cr(VI))	多溴联苯 (PBB)	多溴二苯醚 (PBDE)
电源线组件	×	○	○	○	○	○
开关	○	○	×	○	○	○
PTC发热组件*	×	○	○	○	○	○
主体固定片组件*	○	○	○	○	○	○
张紧轮支架*	○	○	○	○	○	○
马达	×	○	○	○	○	○
张紧轮*	○	○	○	○	○	○
滑竿*	○	○	○	○	○	○
发热管*	×	○	○	○	○	○
温控器*	×	○	○	○	○	○
传动杆	○	○	○	○	○	○
硅胶	○	○	○	○	○	○
塑胶	○	○	○	○	○	○
干簧管组件*	×	○	○	○	○	○
油封	○	○	○	○	○	○
滚动轴承*	○	○	○	○	○	○
电磁铁*	×	○	○	○	○	○
五金件	○	○	○	○	○	○
减速器组件*	×	○	○	○	○	○

环保清单

部件名称	有害物质					
	铅 (Pb)	汞 (Hg)	镉 (Cd)	六价铬 (Cr(VI))	多溴联苯 (PBB)	多溴二苯醚 (PBDE)
电木华司*	○	○	○	○	○	○
含油轴承*	○	○	○	○	○	○
PCBA控制板*	×	○	×	○	○	○
弹簧	○	○	○	○	○	○
螺钉类	○	○	○	○	○	○
NTC组件*	×	○	○	○	○	○
中心轮*	○	○	○	○	○	○
定时器*	×	○	○	○	○	○
刀片*	○	○	○	○	○	○
扎带	○	○	○	○	○	○
贴纸标签	○	○	○	○	○	○

本表格依据SJ/T 11364 的规定编制。

○：表示该有害物质在该部件所有均质材料中的含量均在GB/T 26572规定的限量要求以下。

×：表示该有害物质至少在该部件的某一均质材料中的含量超出GB/T 26572规定的限量要求。

其中，铅(Pb)、汞(Hg)、镉(Cd)、六价铬(Cr(VI))均代表金属及其化合物。

*：该部件仅适用于部分型号，以实际产品为准。

苏泊尔产品保修卡

产品名称: _____ 产品型号: _____

出厂日期: _____ 年 _____ 月 _____ 日

发票号码: _____

购买日期: _____ 年 _____ 月 _____ 日

购买者姓名: _____ 电话: _____

地址: _____ 邮编: _____

商场名称: _____ 商场盖章: _____

地址: _____ 邮编: _____ 电话: _____

苏泊尔产品意见反馈卡

产品名称: _____ 产品型号: _____

出厂日期: _____ 年 _____ 月 _____ 日

发票号码: _____

购买日期: _____ 年 _____ 月 _____ 日

购买者姓名: _____ 电话: _____

地址: _____ 邮编: _____

商场名称: _____ 商场盖章: _____

地址: _____ 邮编: _____ 电话: _____

维修状况登记栏

维修日期			
维修情况			
经手人			

客户意见栏

客户签名: _____

请用户认真填写该卡, 并经商场盖章, 并在30天内寄回本公司顾客服务部。本公司将为您建立用户服务档案, 为您的产品实行跟踪服务。

该卡请寄回本公司顾客服务部:

浙江省杭州市高新(滨江)区滨安路501号(310052)

顾客服务部