

版本号: SJ-SM64:VER1.0

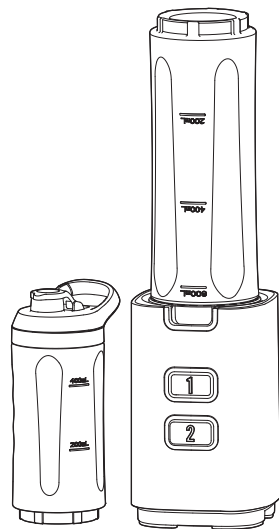
执行标准号:

GB 4706.1-2005 GB 4706.30-2008

## 使用说明书

### 搅拌机—随行果汁机

型号: BS305A-200  
BS305B-200



使用产品前请仔细阅读本使用说明书  
阅读后请妥善保管本使用说明书以备查阅



我是电子保修卡  
扫我码上来



商标持有人: 浙江苏泊尔股份有限公司  
制作商: 浙江绍兴苏泊尔生活电器有限公司  
地址: 浙江省绍兴市世纪西街3号  
网址: <http://www.supor.com.cn>

**SUPOR 苏泊尔**  
有巧思 无难事

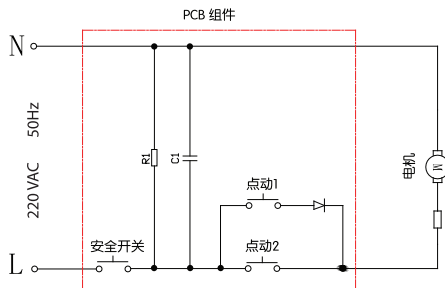
## 【目录】

- 一 产品规格.....1
- 二 电路原理图.....1
- 三 安全注意事项.....2
- 四 产品结构图.....4
- 五 使用方法说明.....5
- 六 清洗与保养.....7
- 七 常见故障分析.....8
- 八 售后服务.....9

### 一 产品规格

产品名称	额定电压	额定频率	额定功率
搅拌机(随行果汁机)	220V~	50Hz	200W

### 二 电路原理图



注：电路原理图仅供参考，如有变动，恕不另行通知。

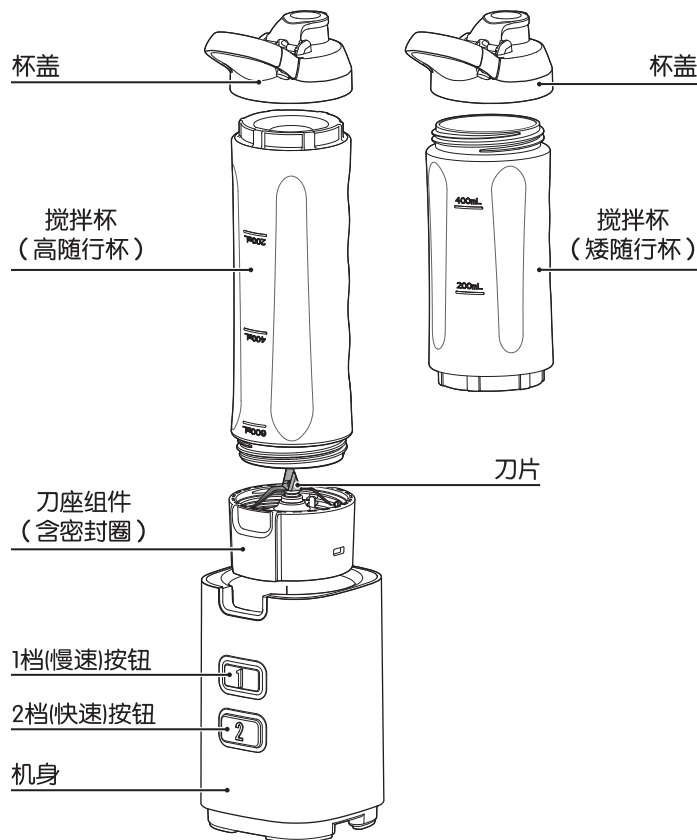
### 三 安全注意事项

当您使用本产品时，特别提醒注意以下内容：

- 本机切勿让儿童、行动不便者、精神上有障碍或不会使用的人独自操作；老年人和残障人士应该在监护和指导下使用。
- 请放置于儿童触摸不到的地方使用和保管；并告知儿童本产品不能用于玩耍。
- 本机使用交流220V/50Hz的电源，使用前请确认家中电压是否符合。
- 将本机置于平稳、耐热的表面上使用。严禁放在潮湿或靠近火源、热源（如炉具）的地方，以免意外引燃导致火灾或产品损坏。
- 使用前请先检查电源线、密封圈、刀片等部件有无损坏，如有损坏，请停止使用，并与公司客服人员联系解决。
- 拔插头时请捏住插头拔下，不能拉拽电源线；不可湿手去拔、插电源插头，以免导致触电。
- 电源线插头必须保持干净、干燥状态；勿将电源线过度弯曲、捆绑或放置于高温附近、重物挤压或挂于锋利的物体上，否则可能使电源线破损而引起火灾、触电。
- 如果电源软线损坏，为了避免危险，必须由制造商、其维修部或类似部门的专业人员进行更换。
- 本机在进行组装、拆卸或清洗前，请确保断开电源。
- 本机在接通电源后，即使是很短时间内，也要确保有人看管，特别是当有儿童在场时。
- 在使用本机时，请勿将长发、围巾或领带等悬垂于机器之上。

- 警告：不要将超过60℃的水、混合液体或其它食材倒入杯中。
- 请勿使用较硬食物（如坚果）或含纤维食物（如甘蔗），以及非食物的其它物体，以免损坏机器。
- 使用本机时，请遵守如下顺序：先倒入液体，再加入固体食材；食材总量请勿超出最高水位线。
- 每次使用时，一定要确保随行杯安装正确，且已充分扣紧，避免杯子松动导致漏水现象。
- 若机器在使用过程中卡住，请断开电源，检查是否因食物过多造成超负荷工作。如果是，请小心适量减少部分食物再重新使用。
- 本机严禁空载运行及超负载使用。
- 本机工作时间必须确保持续运行不超过1分钟，在操作中，如发现主机过热现象，应停机约20分钟，待其冷却后方可继续操作。
- 本机使用初期因电机运转在磨合阶段，所以会有轻微异味，属正常现象，待电机使用一段时间后上述现象自动消失。
- 本机工作时，待机器完全停止运转后拆卸配件。
- 请注意，不当使用可能造成人身伤害。
- 机器发生故障时，不可随意拆卸主机，请到指定维修点维修。
- 每次使用完后，请及时清洗与食物接触的部位，以免长时间搁置后不易清洗或残留物腐蚀散发出异味。
- 本机任何零部件不能放入微波炉、消毒柜或沸水中。
- 本机的刀片装置很锋利，清洗保养时要注意安全，避免伤手。
- 本机仅限家庭使用，不建议使用于商业用途。

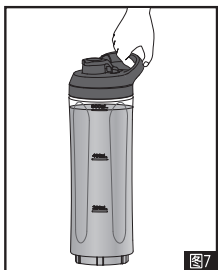
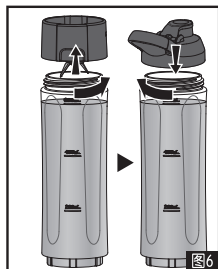
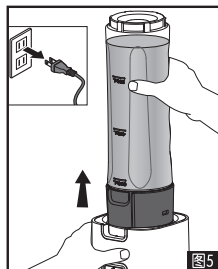
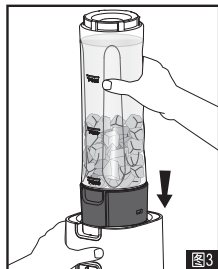
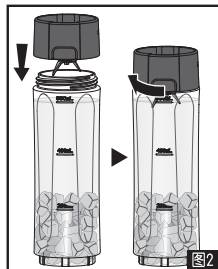
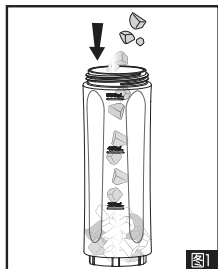
## 四 产品结构图



注：上图仅供参考，具体产品外观及颜色以实物为准！

## 五 使用方法说明

### 安装/拆卸:



### 使用前须知

- 首次使用本机前，请先拆下所有包装物；再用温水加少许洗涤液，清洗所有配件（参见《清洁与保养》）。请勿用水直接冲洗机身。
- 注意：刀片非常锋利，在清洗或使用时的注意，小心伤手。
- 若杯座和密封圈未正确安装在随行杯上，请勿启动机器。
- 本机高杯最大容量为600毫升；矮杯最大容量为400毫升。
- 加入杯内的食材与液体温度不能超过60℃。
- 有厚皮、硬核、硬籽的食材（如杏、桃子、菠萝等），需先去皮、去核、去籽再可适用。

### 使用方法

- 1 将清洗干净后的食材切成小块放入随行杯中，再加入适量的水或牛奶。
- 每次搅打食材时，请务必加入适量的液体，以防密封搅拌杯内温度过高，产品发生故障。
- 食材大小不要超过（2x2x6）厘米；加工的食材容量不要超出杯上最大刻度线。
- 2 将刀座组件刀片朝下放入搅拌杯上，再顺时针拧紧，构成搅拌组件。
- 安装刀座组件前，请确保密封圈正确安装在刀座上：密封圈无凹槽的面朝上可视，安装完后密封圈是平整的，而不是弯曲的。
- 3 将搅拌杯组件放置在机身上，稍用力向下按压，当听到“咔”一声响，并使得刀座组件上的凸块与机身前部凹槽对齐，表示已经安装到位。
- 如果搅拌杯组件没有向下安装到机身的正确位置，机器将不工作。

- 4 插上电源插头，用手稳定住杯体，根据所需的速度按下1档慢速按钮或2档快速按钮进行使用。可以点按按钮使用机器，也可长按按钮连续运行，但请勿连续运行超过1分钟。
- 每次连续使用5次左右，请让机器冷却30分钟后再次使用。
- 5 搅拌完毕，松开按钮，机器停止运行。拔下机器插头，并从机身上取下搅拌杯组件。
- 6 将刀座组件逆时针旋出搅拌杯，即可直接饮用；或者换上提手式杯盖，顺时针拧紧，即可方便携带，随走随饮。
- 注意：苹果汁、香蕉汁等较容易氧化的果汁，建议立即饮用，以防氧化，影响果汁口感。

## 六 清洗保养

本机使用完毕后，必须立即清洗可拆卸的配件，请参考下列操作：

1. 从搅拌杯上逆时针旋下刀座，使刀座和搅拌杯分离后再清洗。
2. 与食品接触部件可直接用水冲洗，或用温水加少许洗涤液稍作浸泡后清洗。
3. 若需清洗机身，可用湿布擦拭后再用干布擦干。禁止将机身浸入水中或其它液体中或直接用水冲洗。
4. 刀片非常锋利，清洗使用时请特别小心，以免割伤。
5. 请勿使用钢丝球、研磨性清洁剂或腐蚀性液体（如汽油、丙酮）清洁本产品
6. 本机全部清洗完后，用干布彻底擦干，并放置在干燥通风处。
7. 本机宜经常使用，以保持电机干燥。

## 七 常见故障分析

常见故障	原因分析	解决方案
机器不能工作	未插上电源插头	将插头插在电压相同的插座上
	搅拌组件没有正确安装或放置在机身上	检查杯体或配件是否正确安装；可拆除并重新安装，并检查是否向下安装到机身的正确位置 在工作过程中用手按压搅拌组件
剧烈震动	机器没有放置在平稳的表面	将机器放置在平稳的台面上使用
	放入了过量的食材	减少食材总量
加工过程中刀片装置或电机装置被卡住了	机器可能超负荷工作	关闭产品电源，建议您减少加工量
	食物太大或太硬	减小食物的尺寸或降低食材用量。 在搅拌杯中加入液体，但不能超出最高水位线。
搅拌杯泄漏	密封圈没有正确安装在杯座上	拧开刀座组件，调整刀座密封圈，再重新安装即可
	刀座组件与搅拌杯未拧紧	重新将刀座组件旋紧到搅拌杯上
	杯盖与搅拌杯未拧紧	重新将杯盖旋紧到搅拌杯上

## 八 售后服务

苏泊尔搅拌机自购买日起提供一年保修服务，保修期的起始日期以所购产品的发票日期为准。在家庭正常使用情况下，非人为导致的破裂或损坏，购买者可以带上保修卡、发票和损坏产品到苏泊尔特约维修点办理维修。

**下列情况之一者，不属于免费维修范围：**

- ◆ 由于没按说明书上要求操作而造成的故障；
- ◆ 由于跌落、碰撞等人为而造成的故障；
- ◆ 由于自行装拆、修理而造成的故障；
- ◆ 由于意外、误用、乱用、故意损坏而造成的故障；
- ◆ 商业用途上造成的变色、擦伤、积垢或过热损坏等所造成的故障。

**对于超过保修期或不属于免费维修的产品，本公司顾客服务部也会热情为您服务。**

- ◆ 保修期外终身维修；
- ◆ 制造单位有改型的权利，恕不另行通知。

### 用户反馈

承蒙惠顾苏泊尔产品，谨此致以谢意！我们本着“用户满意”的宗旨，为了更及时的为您提供维修、咨询等服务，帮助您处理在使用过程中遇到的问题，请填写意见反馈卡回执本公司顾客服务部，以便建立用户服务档案。如您遇到服务不周的情况，请拨打全国服务热线400-8899-717，我们将给予您满意的答复。

### 顾客服务部联系方式：

地址：浙江省杭州市高新技术产业区滨安路501号

邮编：310052

全国服务热线：400-8899-717

网址：[www.supor.com.cn](http://www.supor.com.cn)

服务网点联系方式：敬请拨打全国服务热线400-8899-717；  
或登陆苏泊尔网站[www.supor.com.cn](http://www.supor.com.cn)查询。

# 环保清单

部件名称	有害物质					
	铅 (Pb)	汞 (Hg)	镉 (Cd)	六价铬 (Cr(VI))	多溴联苯 (PBB)	多溴二苯醚 (PBDE)
电源线组件	×	○	○	○	○	○
开关	○	○	×	○	○	○
PTC发热组件*	×	○	○	○	○	○
主体固定片组件*	○	○	○	○	○	○
张紧轮支架*	○	○	○	○	○	○
马达	×	○	○	○	○	○
张紧轮*	○	○	○	○	○	○
滑竿*	○	○	○	○	○	○
发热管*	×	○	○	○	○	○
温控器*	×	○	○	○	○	○
传动杆	○	○	○	○	○	○
硅胶	○	○	○	○	○	○
塑胶	○	○	○	○	○	○
干簧管组件*	×	○	○	○	○	○
油封	○	○	○	○	○	○
滚动轴承*	○	○	○	○	○	○
电磁铁*	×	○	○	○	○	○
五金件	○	○	○	○	○	○
减速器组件*	×	○	○	○	○	○

部件名称	有害物质					
	铅 (Pb)	汞 (Hg)	镉 (Cd)	六价铬 (Cr(VI))	多溴联苯 (PBB)	多溴二苯醚 (PBDE)
电木华司*	○	○	○	○	○	○
含油轴承*	○	○	○	○	○	○
PCBA控制板*	×	○	×	○	○	○
弹簧	○	○	○	○	○	○
螺钉类	○	○	○	○	○	○
NTC组件*	×	○	○	○	○	○
中心轮*	○	○	○	○	○	○
定时器*	×	○	○	○	○	○
刀片*	○	○	○	○	○	○
扎带	○	○	○	○	○	○
贴纸标签	○	○	○	○	○	○

本表格依据SJ/T 11364 的规定编制。

○：表示该有害物质在该部件所有均质材料中的含量均在GB/T 26572规定的限量要求以下。

×：表示该有害物质至少在该部件的某一均质材料中的含量超出GB/T 26572规定的限量要求。

其中，铅(Pb)、汞(Hg)、镉(Cd)、六价铬(Cr(VI))均代表金属及其化合物。

\*：该部件仅适用于部分型号，以实际产品为准。

## 苏泊尔产品保修卡

产品名称: \_\_\_\_\_ 产品型号: \_\_\_\_\_

出厂日期: \_\_\_\_\_ 年 \_\_\_\_\_ 月 \_\_\_\_\_ 日

发票号码: \_\_\_\_\_

购买日期: \_\_\_\_\_ 年 \_\_\_\_\_ 月 \_\_\_\_\_ 日

购买者姓名: \_\_\_\_\_ 电话: \_\_\_\_\_

地址: \_\_\_\_\_ 邮编: \_\_\_\_\_

商场名称: \_\_\_\_\_ 商场盖章: \_\_\_\_\_

地址: \_\_\_\_\_ 邮编: \_\_\_\_\_ 电话: \_\_\_\_\_

## 苏泊尔产品意见反馈卡

产品名称: \_\_\_\_\_ 产品型号: \_\_\_\_\_

出厂日期: \_\_\_\_\_ 年 \_\_\_\_\_ 月 \_\_\_\_\_ 日

发票号码: \_\_\_\_\_

购买日期: \_\_\_\_\_ 年 \_\_\_\_\_ 月 \_\_\_\_\_ 日

购买者姓名: \_\_\_\_\_ 电话: \_\_\_\_\_

地址: \_\_\_\_\_ 邮编: \_\_\_\_\_

商场名称: \_\_\_\_\_ 商场盖章: \_\_\_\_\_

地址: \_\_\_\_\_ 邮编: \_\_\_\_\_ 电话: \_\_\_\_\_

## 维修状况登记栏

维修日期			
维修情况			
经手人			

## 客户意见栏

---

---

---

客户签名: \_\_\_\_\_

请用户认真填写该卡, 并经商场盖章, 并在30天内寄回本公司顾客服务部。本公司将为您建立用户服务档案, 为您的产品实行跟踪服务。

**该卡请寄回本公司顾客服务部:**

浙江省杭州市高新(滨江)区滨安路501号(310052)

顾客服务部