

使用说明书

真空吸尘器

型号：XC15B21A-12

XC15B21B-12



使用产品前请仔细阅读本使用说明书
阅读后请妥善保管本使用说明书以备查阅

生活灵感，
码上浏览

SUPOR 苏泊尔

有巧思 无难事

【目录】

售后服务·····	2
注意事项·····	5
使用·····	7
清洁与保养·····	8
保修·····	10

承蒙惠顾苏泊尔牌吸尘器，为了您能更好的使用我们的产品；使用前，请仔细阅读此说明书，并妥善保管。产品以包装实物为准，若有改型，恕不另行通知。

售后服务

提供一年的保修

苏泊尔吸尘器整机自购买日起提供一年保修服务，保修期的起始日期以所购产品的发票日期为准。在家庭正常使用情况下，非人为导致的破裂或损坏，购买者可以带上保修卡、发票和损坏产品到苏泊尔特约维修点办理维修。

下列情况之一者，不属于免费维修范围：

- ◆ 由于没按说明书上要求操作而造成的故障；
- ◆ 由于跌落、碰撞等人为而造成的故障；
- ◆ 由于自行装拆、修理而造成的故障；
- ◆ 由于意外、误用、乱用、故意损坏而造成的故障；
- ◆ 商业用途上造成的变色、擦伤、积垢或过热损坏等所造成的

的故障。

对于超过保修期或不属于免费维修的产品，本公司顾客服务部也会热情为您服务。

- ◆ 保修期外终身维修；
- ◆ 制造单位有改型的权利，恕不另行通知；

用户反馈

承蒙惠顾苏泊尔产品，谨此致以谢意！我们本着“用户满意”的宗旨，为了更及时的为您提供维修、咨询等服务，帮助您处理在使用过程中遇到的问题，请填好意见反馈卡回执本公司**顾客服务部**，以便建立用户服务档案。如您遇到服务不周的情况，请拨打**顾客服务部全国服务热线400-8899-717**，我们将给予您满意的答复。

顾客服务部联系方式：

地址：浙江省杭州市高新技术产业区滨安路501号

邮编：310052

电话：400-8899-717

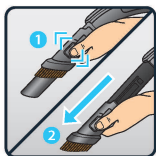
网址：www.supor.com.cn

服务网点联系方式如有变动，敬请查询www.supor.com.cn苏泊尔集团网站。

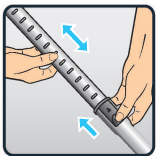
**服务网点联系方式： 敬请拨打全国服务热线400-8899-717；
或登录苏泊尔网站www.supor.com.cn查询。**



吸力调节器

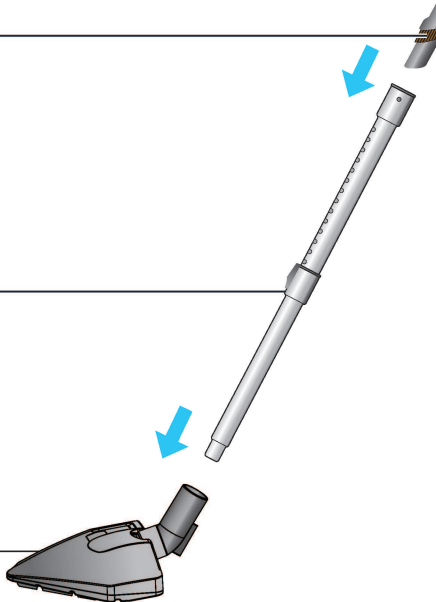


毛刷可调节

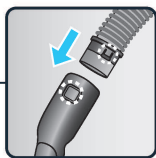


金属伸缩管可调节

风动三角地刷



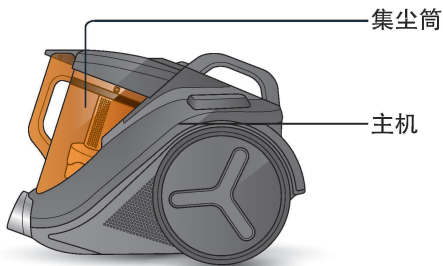
*: 仅限XC15B21A-12



风动手柄与软管可分离



配件



注意事项

为确保您的安全，本吸尘器符合现行的标准和法规（安全、低压、电磁兼容、环境保护等方面的标准）。

- 本吸尘器不适合肢体、感官或精神障碍人士(包括儿童)，或者缺少使用经验或相关知识者使用。除非在其监护人在场负责他们的安全、监督或预先说明本吸尘器的用法。应看管好儿童，勿让他们随意玩弄本吸尘器。在没有成人监督的情况下，不得由儿童负责清洁与保养本产品。
- 使用及收纳时请远离儿童。请不要在没有监督的情况下使用本机。
- 请勿让吸咀或吸管末端靠近眼睛和耳朵。
- 请勿吸酒精弄湿的表面、任何性质的液体、热的物质、极细的物质(石膏、石灰、灰……)、尖锐的大块碎片(玻璃)、有害产品(溶剂、除垢剂……)、侵蚀性产品(酸、洗涤剂……)、可燃物和爆炸物(汽油或酒精类)。
- 请勿将机器浸入水中，不要向机器喷水也不要将其存放在室外。
- 请勿让吸尘器靠近火源及其它高温场所。
- 如果机器掉落并有可见的损坏或运行障碍，请勿使用。在这种情况下，请不要打开机器，而是送往最近的经过认证的服务中心或者联系苏泊尔的顾客服务部。
- 请根据说明书进行吸尘器清洁和保养。
- 当您的吸尘器需要清洁或维修时，请及时拔下电源插头，插拔电源线时请握住插头，不要拉扯电源线。
- 使用吸尘器时，请注意要装配好配件。
- 若电源线、软管、接头或其他部件损坏时，为避免危险，必须停止使用本产品，并由制造厂或其他维修部专职人员进行更换或维修。
- 本吸尘器专供家庭室内使用，请不要用于商业或其他用途清扫。

电源

- 请检查吸尘器应使用的电压（伏特）是否完全符合您家里的设施：您可在吸尘器底部找到该信息。

修理

修理必需交由专业人士利用原装零件进行。用户自行修理可能会产生危险，保修会因而取消。

电磁场 (EMF)

这款苏泊尔产品符合关于电磁场 (EMF) 的相关标准。根据目前的科学证明，如果正确使用并按照本用户手册中的说明进行操作，本产品是安全的。

使用

组装吸尘器

主机与软管连接

将软管接头握住，软管上的两个钩子对准进风口处的两个缺口，用力推至“喀嚓”声（如图1）。

如果拆卸软管，握住软管接头上的按钮，按下并向外拔出即可。



图1

风动手柄与伸缩杆连接

按下伸缩杆开关使伸缩杆伸长(如图2)，再将伸缩杆大口径一端对准风动手柄，左右转动确保连接牢固(如图3)。

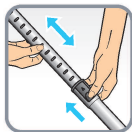


图2



图3

伸缩杆与三角地刷连接

将三角地刷杆插入到伸缩杆小口径的一端内，然后左右转动确保连接牢固（如图4）。



图4

接通电源

拉出电源线（如图5），电源线最长可拉出至黄色标记长度，严禁超过红色标记。插上电源（如图6）。

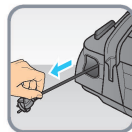


图5

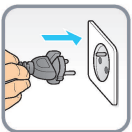


图6

使用前注意，集尘筒组件应安装好，将插头插入电源插座后，按下电源开关按钮即可控制吸尘器的启动与停止（如图7）。滑动风动手柄上的风量调节器来调节吸力(如图8)。



图7



图8

吸尘器存放

- 1.使用完毕后，按下电源开关按钮关闭机器(如图9)。
- 2.拔下电源插头(如图10)。
- 3.通过收线按钮将电源线收回（如图11）。将风动三角地刷挂钩挂在主机后面的地刷收纳槽内（如图12）。整机可以平放在地面上，不能竖立。



图9

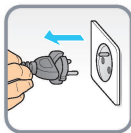


图10



图11

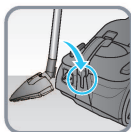


图12

注意！切勿通过集尘筒上的手柄提拿吸尘器，只能通过主机上的手柄来实现（如图11）。



图13

清洁与保养

本产品的集尘筒是透明的，当观察到灰尘已达集尘筒满容量标志（如图14）或感觉到吸尘器的吸力减弱时，请清理集尘筒里的垃圾、或HEPA滤网。



图14

注意！清洁与保养吸尘器之前，请拔掉电源插头（如图16）！



图15



图16

清洗集尘筒和高效合成滤网

1. 将集尘筒从主机上拉出，并取出旋风筒，倒掉集尘筒内垃圾（如图17-20）。



图17



图18



图19



图20

2. 取出集尘筒的高效合成滤网（如图21）；用清水清洗旋风筒和高效合成滤网（如图22），擦干（如图23），将高效合成滤网晾晒24小时至干燥（如图24）。



图21



图22



图23



图24

3. 组装集尘筒组件（如图25-27）。



图25



图26



图27

4. 将集尘筒组件安装到主机上（如图28-29）。



图28



图29

清洁HEPA或海绵滤网

1.将集尘筒从主机上拉出，并取出滤网，清洁滤网上的垃圾；清洁完毕后，将滤网装回主机内（如图30-33）。



图30



图31



图32



图33

2.将集尘筒组件安装到主机上（如图34-35）。



图34



图35

注意：建议一月清洁一次，一年更换一次，具体根据实际情况而定。

清洁进风口

收纳吸尘器之前，检查主机上的进风口是否有垃圾（如图36），需清理干净（如图37），然后将软管安装到主机上（如图38）。

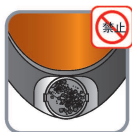


图36



图37

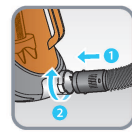


图38

保修

本机仅供居家和家庭使用；如果使用不当或不符合使用说明书的规定，本公司不承担任何责任，而且保修也将失效。

在第一次使用您的吸尘器之前，请认真阅读使用说明书：使用不符合说明书规定，则苏泊尔概不负责。

部件名称	有害物质					
	铅 (Pb)	汞 (Hg)	镉 (Cd)	六价铬 (Cr(VI))	多溴联苯 (PBB)	多溴二苯醚 (PBDE)
塑胶件(含喷漆)	○	○	○	○	○	○
电源线	✕	○	○	○	○	○
电机	✕	○	○	○	○	○
卷线器组件	○	○	○	○	○	○
电位器*	○	○	○	○	○	○
电路板组件	✕	○	✕	○	○	○
开关	○	○	○	○	○	○
内部导线	○	○	○	○	○	○
螺钉(母)垫片	○	○	○	○	○	○
海帕	○	○	○	○	○	○
弹簧	○	○	○	○	○	○
五金件(含电镀)	○	○	○	○	○	○
海绵	○	○	○	○	○	○
尘袋*	○	○	○	○	○	○
温控器*	✕	○	○	○	○	○
橡胶件	○	○	○	○	○	○
附件	○	○	○	○	○	○
丝印油墨	○	○	○	○	○	○
标签贴纸	○	○	○	○	○	○

本表格依据SJ/T 11364-2014 的规定编制。

○：表示该有害物质在该部件所有均质材料中的含量均在GB/T 26572-2011规定的限量要求以下。

苏泊尔产品保修卡

产品名称: _____ 产品型号: _____

出厂日期: _____ 年 _____ 月 _____ 日

发票号码: _____

购买日期: _____ 年 _____ 月 _____ 日

购买者姓名: _____

地址: _____ 邮编 _____ 电话 _____

商场名称: _____ 商场盖章 _____

地址: _____ 邮编 _____ 电话 _____

苏泊尔产品意见反馈卡

产品名称: _____ 产品型号: _____

出厂日期: _____ 年 _____ 月 _____ 日

发票号码: _____

购买日期: _____ 年 _____ 月 _____ 日

购买者姓名: _____

地址: _____ 邮编 _____ 电话 _____

商场名称: _____ 商场盖章 _____

地址: _____ 邮编 _____ 电话 _____

· 维修状况登记栏 ·

维修日期			
维修情况			
经手人			

· 客户意见栏 ·

客户签名：_____

请用户购买时认真填写该卡，并经商场盖章，并在 30 天内寄回本公司顾客服务部。本公司将为您建立用户档案，为您的产品实行跟踪服务。

SUPOR 该卡请寄回本公司顾客服务部
将反馈卡回执本公司请寄：

浙江省杭州市高新技术产业区滨安路501号 (310052)

顾客服务部

接“有害物质”表

×：表示该有害物质至少在该部件的某一均质材料中的含量超出GB/T 26572-2011规定的限量要求。其中，铅(Pb)、汞(Hg)、镉(Cd)、六价铬(Cr(VI))均代表金属及其化合物。

*：该部件仅适用于部分型号，以实际产品为准。

版本号：XC15B21A-12-SM：VER1.0

执行标准号：

GB4706.1-2005，GB4706.7-2014

GB4343.1-2009，GB17625.1-2012



商标持有人：**浙江苏泊尔股份有限公司**

制造商：**浙江绍兴苏泊尔生活电器有限公司**

地址：**浙江省绍兴市世纪西街3号**

网址：**<http://www.supor.com.cn>**