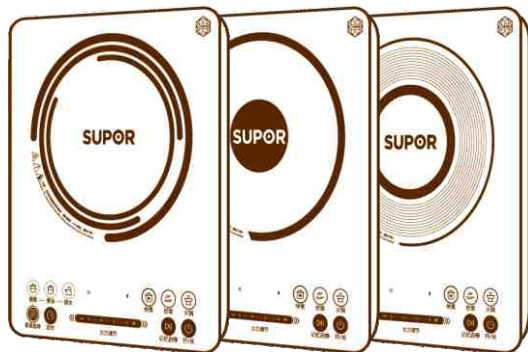


版本号: C-SM145:VER1.0

使用说明书

电磁炉



使用产品前请仔细阅读本使用说明书
阅读后请妥善保管本使用说明书以备查阅

扫一扫，
码上涨厨艺

商标持有人:浙江苏泊尔股份有限公司
制造商:浙江绍兴苏泊尔生活电器有限公司
地址:浙江省绍兴市世纪西街3号
网址:<http://www.supor.com.cn>

全国服务热线: 400-8899-717

SUPOR 苏泊尔

有巧思 无难事

型号列表

产品以包装实物为准, 若有改型, 恕不另行通知			
型号	能效等级	型号	能效等级
C21-SDHC8E15D	3级		
C21-SDHC9E15M	3级		
C21-SDHCB9E45T	3级		
C21-SDHCB8E45J	3级		
C21-SDHCB9E30T	3级		
C21-SDHCB8E30J	3级		

能效等级依据: GB21456-2014

能效测试推荐使用火锅或者炒菜功能最高功率档位进行测试。

基本参数

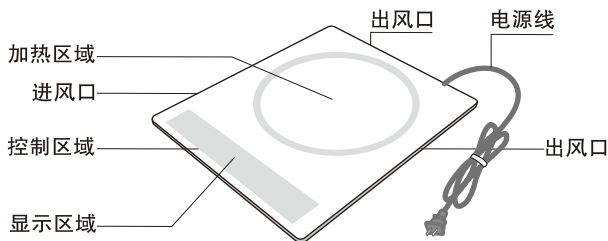
额定电压: 220V ~

额定频率: 50Hz

额定功率: 2100W

执行标准: GB 4706.1-2005 GB 4706.29-2008

产品结构 | 产品图以实物为准



售后服务

提供一年的保修

苏泊尔电磁炉整机自购买日起提供一年保修服务, 主要零部件(如变压器、电感线圈、EMC电容、传感器、互感器、蜂鸣器)自购买之日起提供六年保修服务, 保修期的起始日期以所购产品的发票日期为准。在家庭正常使用情况下, 非人为导致的破裂或损坏, 购买者可以带上保修卡、发票和损坏产品到苏泊尔特约维修点办理维修。

下列情况之一者, 不属于免费维修范围:

- ◆ 由于没按说明书上要求操作而造成的故障;
- ◆ 由于跌落、碰撞等人为而造成的故障;
- ◆ 由于自行装拆、修理而造成的故障;
- ◆ 由于意外、误用、乱用、故意损坏而造成的故障;
- ◆ 商业用途上造成的变色、擦伤、积垢或过热损坏等所造成的故障。

对于超过保修期或不属于免费维修的产品, 本公司顾客服务部也会热情为您服务。

- ◆ 保修期外终身维修;
- ◆ 制造单位有改型的权利, 恕不另行通知;

用户反馈

承蒙惠顾苏泊尔产品, 谨此致以谢意! 我们本着“用户满意”的宗旨, 为了更及时的为您提供维修、咨询等服务, 帮助您处理在使用过程中遇到的问题, 请填写意见反馈卡回执本公司顾客服务部, 以便建立用户服务档案。如您遇到服务不周的情况, 请拨打顾客服务部全国服务热线400-8899-717, 我们将给予您满意的答复。

顾客服务部联系方式:

地址: 浙江省杭州市高新技术产业区滨安路501号

邮编: 310052 电话: 400-8899-717 网址: www.supor.com.cn

服务网点联系方式: 敬请拨打全国服务热线400-8899-717;
或登录苏泊尔网站www.supor.com.cn查询

使用注意事项 | 当您使用该产品时，特别注意以下内容：



注意

- ◆ 应将电磁炉水平放置，不可紧贴墙面或物体，周边间隙至少10cm以上。
- ◆ 请使用容量大于等于10A的专用插座，使用时切勿与其它电器同时使用一个插座。
- ◆ 如果电源软线损坏，为了避免危险，必须由制造商、其维修部或类似部门的专业人员更换。
- ◆ 电磁炉的微晶面板承重是有限的，不要放太重的东西在微晶面板上，否则会导致损坏塑胶料面盖及微晶面板。
- ◆ 请经常保持电磁炉的清洁，以免杂物等进入风扇内，导致机体失灵。
- ◆ 本产品如有故障，请不要擅自修理。请尽快与苏泊尔特约维修点联系，我们将热情为您服务。
- ◆ 使用心脏起搏器的用户请勿使用本产品，或有使用其他的医疗仪器时，请咨询医生后方可使用，以免出现危险。
- ◆ 电磁炉使用过程中和使用完成后，请注意保持清洁，做好炉体的防虫、防尘、防潮保护，避免蟑螂等进入电磁炉内部造成电路板短路；长期不使用时，建议清洁后套上塑料袋收存。
- ◆ 请使用配赠的锅具，不要使用其他代替锅具，以免性能受到影响。
- ◆ 使用时请将锅具放置在电磁炉微晶板加热圈中央。
- ◆ 电磁炉长时间不工作时，需拔掉电源插头。



禁止

- ◆ 请勿让儿童单独操作，以免烫伤等危险发生。
- ◆ 请勿在潮湿或靠近火焰的环境下使用电磁炉。
- ◆ 请勿将电磁炉放置于铁板、铁桌或不锈钢桌面上使用。
- ◆ 请勿在装载锅具或未断开电源的状态下搬运电磁炉。
- ◆ 请勿直接将电磁炉用水冲洗或浸入水中刷洗。
- ◆ 请勿将诸如刀、叉、调羹、锅盖与铝箔等金属物品放置在面板上(因它们会变热)。
- ◆ 请勿以纸张、布等物品垫在面板上间接加热，以免锅底温度过高引起燃烧。
- ◆ 请勿在地毯或台布上使用电磁炉，以免阻塞吸气或排气口，影响散热；要使用时，请在电磁炉下面加上硬卡纸。



禁止

- ◆ 请勿加热罐头等密封容器盛装的食物，否则会因容器内空气受热膨胀而引起爆炸。
- ◆ 电磁炉配赠的锅具只能放在电磁炉上使用，锅具不能在燃气灶以及其他明火加热产品上使用。
- ◆ 请勿将电磁炉放置在燃气灶上使用(磁力线会将燃气灶的铁质金属件加热)，以免发生意外。
- ◆ 不能插入铁丝等异物或堵塞排气口及吸气口，以免发生危险。
- ◆ 请勿空锅干烧或加热过度，避免锅具变形损坏，以及避免透明面板可能出现变色或掉色致使颜色不可恢复等现象。
- ◆ 请避免碰撞面板，如表面出现裂纹，应立即关掉电源，并送往苏泊尔特约维修点修理。



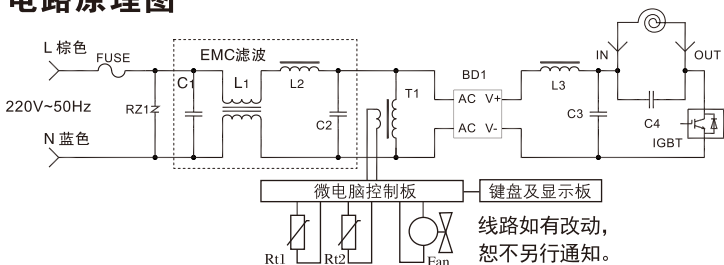
小心烫伤

警告：烹调过程中或烹调结束后，电磁炉面板的烹饪区域留有余热，请勿触碰，小心烫伤。

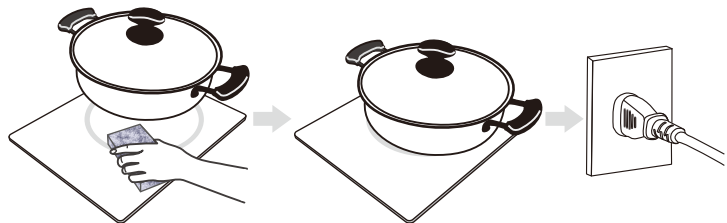
包装物的处理：产品的包装物丢弃时，应交由当地的回收机构或类似部门回收处理，切勿随意丢弃！

产品的处理：产品无法再修理和打算丢弃时，应交由当地的回收机构或类似部门回收处理，切勿随意丢弃！

电路原理图

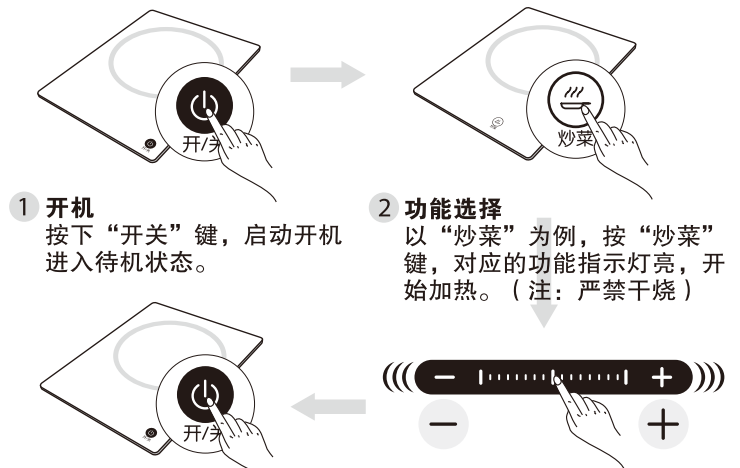


用前准备



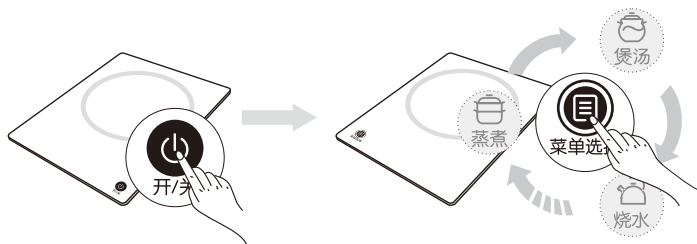
- 1 清洁锅具和炉体
请确保锅底和炉体没有水渍、饭粒等杂物
- 2 锅具放在电磁炉加热区中心位置
- 3 确保电源线插头与插座接触良好

烹饪步骤

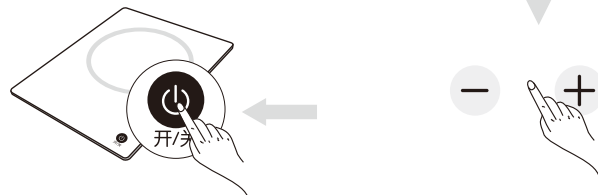


- 1 开机
按下“开关”键，启动开机进入待机状态。
- 2 功能选择
以“炒菜”为例，按“炒菜”键，对应的功能指示灯亮，开始加热。（注：严禁干烧）
- 3 调节火力
按“+、-”键或滑动滑条、点击滑条相应位置均可调节火力。
- 4 烹饪完成后关机
烹饪完成后，按下“开关”键关机。

烹饪步骤——菜单选择

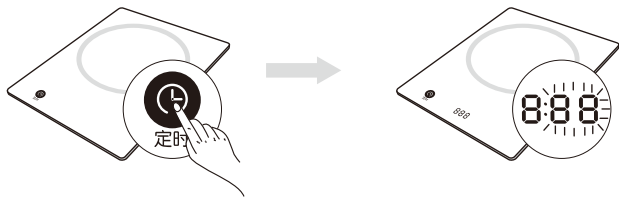


- 1 开机
按下“开关”键，启动开机进入待机状态。
- 2 功能选择
以“烧水”为例，按“菜单选择”键3次，烧水图标对应的功能指示灯亮，开始加热。（多次按“菜单选择”键可循环选择相应功能）
注：严禁干烧



- 4 烹饪完成后关机
烹饪完成后，按下“开关”键关机。
- 3 调节时间
按“+、-”键可调节所需要的时间。

定时操作



1 启动定时

按下“定时”键，进入定时状态。

2 定时状态

数码屏时间，分钟位闪烁显示。（初次按“定时”键调节分钟位时间，再次按“定时”键调节小时位时间）



4 定时确定

时间调节好后，5秒无按键操作自动确认定时时间，或再次按“定时”键确认。
最长定时时间：9小时59分钟

3 定时调节

按“+、-”键调节定时时间，以1为单位递加或递减，长按“+、-”键可快速调节。

记忆启停操作



1 启动记忆启停

烹饪过程中按“记忆启停”键，停止加热和计时。

2 取消记忆启停

再次按“记忆启停”键，继续加热和计时。



3 自动关机

记忆启停状态下停止加热，5分钟无操作自动关机。

默认加热时间（分钟）具体以实际为准



烧水：10



蒸煮：45



煲汤：120



快煮：120



炒菜：120



火锅：120

注意：电磁炉在开机并按其某一功能键后，在未设置定时的情况下，均从各功能的默认时间开始倒计时，超过默认时间自动关机。

安全保护装置

保护代码	异常现象	异常排除
E0	电路故障检测功能	手动关机可退出故障状态。
E1或蜂鸣器报警	无锅或锅具材质不正确	放置材质正确的锅具退出故障状态。
显示不变	功率管过温保护	温度降低到一定值时，恢复加热。
E2	功率管、传感器开(短)路	手动关机可退出故障状态。
E3	电压过高	过压保护功能 电压恢复正常后继续工作。
E4	电压过低	
E5	传感器开路	传感器检测功能 手动关机可退出故障状态。
E6	传感器短路	
E7	主传感器失效	
显示不变	锅底过温保护	炉面温度降低到一定值时恢复正常加热。
	两小时无人操作保护	两小时无操作自动关机。
电磁炉不启动	小件不启动保护	放置底部10cm以上的锅具正常启动。

炉体清洁

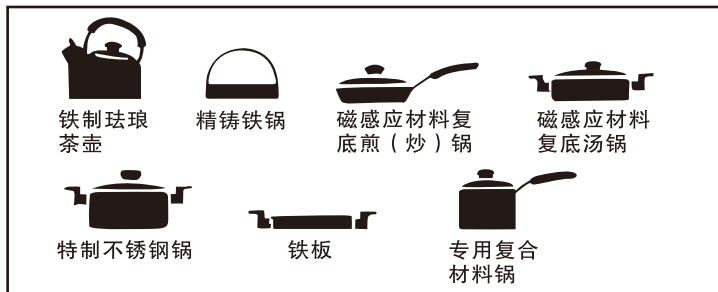
清洁前请把电源线拔离插座，并待电磁炉微晶板冷却后再进行清洗，清洗方式如下：

- 1、面板：面板较脏时，请用湿抹布擦拭；或者先用去污粉或亮光粉擦拭后，再用湿抹布擦拭。
- 2、机体、控制面板：以柔软的湿抹布擦拭，对不易擦拭之油污，可用中性洗涤剂擦拭后，再以柔软的湿抹布擦拭至不留残渣。
- 3、吸气/排气孔位表面：可用棉花棒将尘埃除去，如油渍，可用牙刷刷加少许不损器皿的清洁剂小心除去。

使用器皿

适用的锅类、容器

铁系(珐琅、铸铁、不锈钢)或磁感应材料复底锅；底部平坦直径10cm以上、26cm以下的锅具。



常见故障的判别与维修

序号	常见故障	故障检查
1	在插插头时未听到BI一声，按电源键而无任何反应和显示	① 插头是否脱落？ ② 是否停电？
2	连续发出短促BI声警告后停机	① 使用的锅是否合适？ ② 锅是否摆放在面板中央部位？ ③ 锅底面积直径是否大于10cm以上？
3	使用中突然终止加热	① 四周环境的温度是否很高？ ② 吸气口、排气口是否堵塞？ ③ 保温状态时，表示已达到所设定温度。 ④ 有时是保护装置发生作用，等数分钟至10分钟再确认。
4	(保温)使用中温度无法控制	① 所使用的锅底是否凹凸不平，或中心部位凹陷？

环保清单

产品中有毒有害物质或元素的名称及含量

部件名称	有害物质					
	铅 (Pb)	汞 (Hg)	镉 (Cd)	六价铬 (Cr(VI))	多溴联苯 (PBB)	多溴二苯醚 (PBDE)
上盖	○	○	○	○	○	○
下盖	○	○	○	○	○	○
电源线组件	×	○	○	○	○	○
线圈盘组件	○	○	○	○	○	○
瓷板	○	○	○	○	○	○
瓷板丝印油墨	×	○	○	○	○	○
热敏电阻组件	×	○	○	○	○	○
硅橡胶	○	○	○	○	○	○
螺钉类	○	○	○	○	○	○
PCBA组件	×	○	×	○	○	○
风机	×	○	○	○	○	○
标签、贴纸	○	○	○	○	○	○

本表格依据SJ/T 11364 的规定编制。
 ○：表示该有害物质在该部件所有均质材料中的含量均在GB/T 26572规定的限量要求以下。
 ×：表示该有害物质至少在该部件的某一均质材料中的含量超出GB/T 26572规定的限量要求。
 其中，铅(Pb)、汞(Hg)、镉(Cd)、六价铬(Cr(VI))均代表金属及其化合物。

电磁炉食品接触材料信息表

本产品适用于接触食品，请根据说明书要求正常使用本产品。
 本产品食品接触用材料及部件符合GB 4806.1-2016和相应食品安全国家标准要求，具体信息如下：

食品接触用材料	用途	执行标准	备注
铸铁基材	炒锅	GB 4806.9-2016	不能直接接触强酸性食品
	冷轧钢DC01	GB 4806.9-2016	不能直接接触强酸性食品
金属	不锈钢06Cr19Ni10	GB 4806.9-2016	不锈钢SUS304
	铝合金6061、铝合金6061+不锈钢06Cr19Ni10(SUS304)	GB 4806.9-2016	
涂层	不锈钢10Cr17	GB 4806.9-2016	不锈钢SUS430
	压铸铝合金ADC3基材 (氧化-1, 4-苯烯基硫化-1, 4-苯烯基) 聚合物涂层 (铸铁基材)	GB 4806.9-2016	如涂层脱落, 建议更换锅具 仅限接触酸性食品外的其他食品
玻璃	煎烤锅等	GB 4806.10-2016	如涂层脱落, 建议更换锅具 仅限接触酸性食品外的其他食品
	煎烤锅等	GB 4806.10-2016	如涂层脱落, 建议更换锅具 仅限接触酸性食品外的其他食品
硅橡胶	锅盖等	GB 4806.5-2016	
	密封圈等	GB 4806.11-2016	

注1：产品不宜作为容器长期存储食品，上述部件仅限与本品牌对应整机配套使用。
 注2：本系列产品包含以上食品接触材料，部分机型可能不含个别材料，以实际产品为准！

苏泊尔产品保修卡

产品名称: _____ 产品型号: _____

出厂日期: _____ 年 _____ 月 _____ 日

发票号码: _____

购买日期: _____ 年 _____ 月 _____ 日

购买者姓名: _____ 电话: _____

地址: _____ 邮编: _____

商场名称: _____ 商场盖章: _____

地址: _____ 邮编: _____ 电话: _____

维修状况登记栏

维修日期			
维修情况			
经手人			

苏泊尔产品意见反馈卡

产品名称: _____ 产品型号: _____

出厂日期: _____ 年 _____ 月 _____ 日

发票号码: _____

购买日期: _____ 年 _____ 月 _____ 日

购买者姓名: _____ 电话: _____

地址: _____ 邮编: _____

商场名称: _____ 商场盖章: _____

地址: _____ 邮编: _____ 电话: _____

客户意见栏

客户签名: _____

请用户认真填写该卡, 并经商场盖章, 并在30天内寄回本公司顾客服务部。本公司将为您建立用户服务档案, 为您的产品实行跟踪服务。

该卡请寄回本公司顾客服务部:
浙江省杭州市高新(滨江)区滨安路501号(310052)
顾客服务部