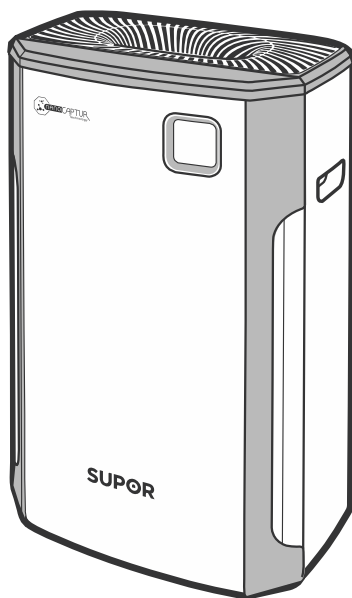


使用说明书

空气净化器

型号:

KJG500Z6



我是电子保修卡
扫我码上来

使用产品前请仔细阅读本使用说明书
阅读后请妥善保管本使用说明书以备查阅

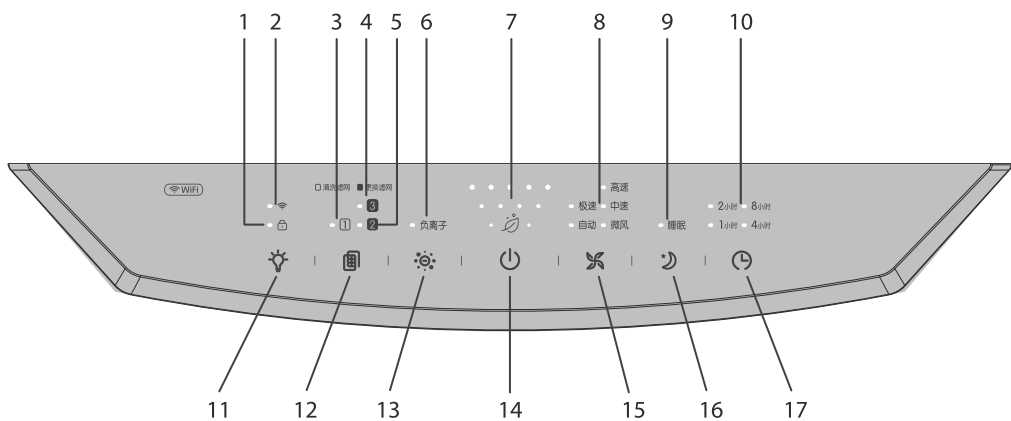
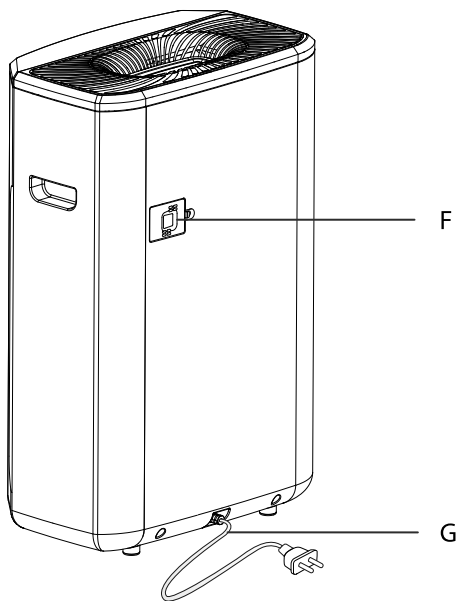
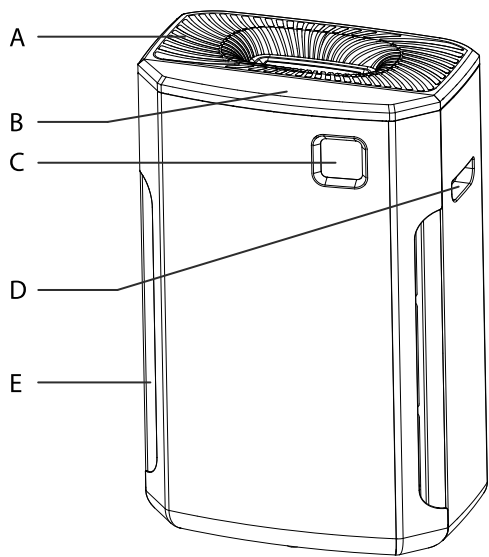
SUPOR 苏泊尔

有巧思 无难事

【 目录 】

说明·····	2
安全注意事项·····	2
重要事项·····	3
工作原理·····	3
使用前·····	3
使用·····	4
维护保养·····	6
储存·····	8
常见故障·····	8
保修·····	8
售后服务·····	9

承蒙惠顾苏泊尔牌空气净化器，为了您能更好的使用我们的产品；使用前，请仔细阅读此说明书，并妥善保管。产品以包装实物为准，若有改型，恕不另行通知。



说明

产品描述

- A – 出风口
- B – 控制面板
- C – 空气质量显示屏
- D – 把手
- E – 进风口
- F – 粉尘传感器
- G – 电源线

控制面板指示灯

- 1 – 童锁指示灯
- 2 – Wi-Fi指示灯
- 3 – 初效滤网清洗指示灯
- 4 – Nano Captur滤网更换指示灯
- 5 – 复合HEPA滤网更换指示灯
- 6 – 负离子指示灯
- 7 – 装饰氛围灯
- 8 – 风速指示灯
- 9 – 睡眠模式指示灯
- 10 – 定时/预约指示灯

控制按钮

- 11 – 亮度调节/童锁
- 12 – 滤网重置
- 13 – 负离子功能
- 14 – 电源开关
- 15 – 风速调节
- 16 – 睡眠功能
- 17 – 定时/预约

空气质量显示屏：



目标污染物	洁净空气量(CADR)	累计净化量(CCM)	净化能效等级
颗粒物	500m ³ /h	P4	高效级
甲醛	230m ³ /h	F4	高效级

噪声(声功率级)	64dB(A)
----------	---------

安全注意事项

在使用产品前，请先仔细阅读本说明书，并妥善保管该说明书。

您需要仔细阅读这些说明，并遵循以下建议：

- 为了您的安全，本产品符合适用的标准和法规（低电压，电磁兼容性，环境保护...）。
- 本产品不适合肢体、感官或精神障碍人士（包括儿童）、或者缺少使用经验或相关知识者使用，除非有对他们的安全负责的人监督，或者事先向其给予机器使用的相关指导。
- 应看管好儿童，以确保他们不玩耍本产品。
- 此产品可供八岁及以上的儿童、缺乏有关经验和知识的人、或身体、感官或精神上有所障碍者使用，但他们必须受过训练或指导，懂得如何安全使用本产品及知道本产品涉及到的危险。
- 如果电源线损坏，请勿使用本产品。如果电源软线损坏，为了避免危险，必须由制造商、其维修部或类似部门的专门人员更换。
- 儿童不得在没有监督的情况下清洁和维护该产品。
- 对该产品进行保养时，应参考说明书中的“维护保养”部分。
- 请将电源线放在八岁以下的儿童接触不到的地方。
- 此产品专门为室内使用而设计，不应该被用在工业应用上。
- 产品如果是因为操作不当而损坏，保修卡是无效的。
- 不要在多尘的和/或潮湿的地方或在具有火灾危险的地方操作该产品。
- 在使用之前，始终确保电器插头和电源线是良好的。
- 不要将异物插入设备（如针）。
- 不要拉扯电源线或设备，甚至将插头从插座上拔掉。
- 在使用前，将电源线的长度展开至合适长度。

重要事项

- 请勿覆盖进风或出风口。
- 请勿用湿手触摸电器。
- 请勿让任何液体进入本产品。
- 请勿在潮湿的地方使用本产品。
- 请勿使本产品接近热源。
- 请勿在本产品上放置任何东西或插入任何异物。
- 请不要将本产品接近易燃物品或制品（如窗帘，气雾剂，有机溶剂等）。
- 将产品放在一个平稳的表面上使用,请勿放倒或倾斜使用本产品;
- 当长时间不用本产品时：使用按钮（14）关闭设备并拔下电源插头。
- 移动前请关闭设备并拔下插头。
- 组装或清洗设备时请拔下插头。

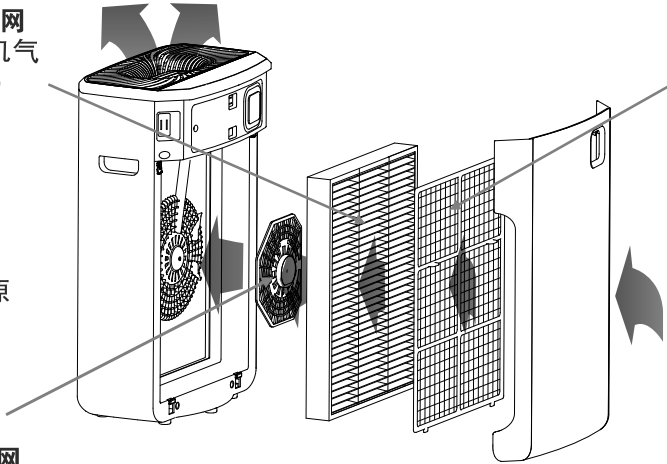
工作原理

苏泊尔空气净化器通过三重过滤系统过滤PM2.5、甲醛、过敏原等，从而去除异味、净化空气中的污染物，还您清新空气，保护您和家人的身体健康。

2层:

复合HEPA滤网

- 挥发性有机气体 (VOCs)
- 异味
- 二手烟
- 微小颗粒 (PM2.5)
- 花粉
- 螨虫
- 动物过敏原
- 细菌/病毒



1层:

初效滤网

- 大颗粒灰尘
- 头发
- 宠物毛发

3层:

NanoCAPTUR 滤网

- 甲醛

使用前

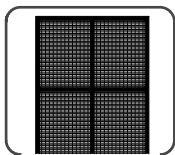
选择需要净化空气的房间，将净化器放在该房间内平稳的地面或台面上。为了使空气自由流通，请避免将净化器放置在窗帘后、窗户下、家具或架子旁边以及靠近任何障碍物的位置，净化器的每一边都至少保留50cm的自由空间。

使用前请确认保护产品用的包装材料已被清除。

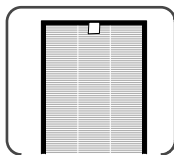
同时请确认：

- 您家庭的电压与设备标识的电压相符；
- 您的设备可以与无接地的电源插头连接，本设备为II类电器（双重绝缘）；
- 空气进风和出风口是完全通畅的；
- 滤网和前盖板均正确安装（见下文）；
- 如果前盖板没有正确安装，本设备将不能正常工作。
- 安装滤网（如图①-⑧）

本产品配备有3种滤网：



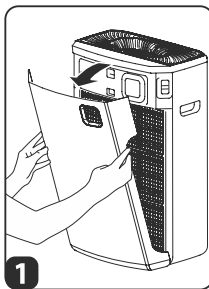
初效滤网



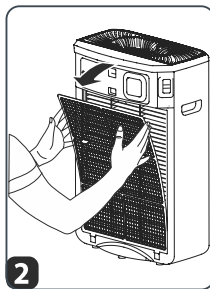
复合HEPA滤网



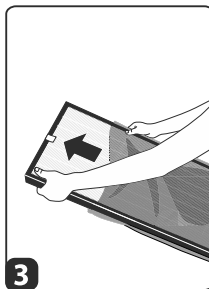
Nano Captur滤网



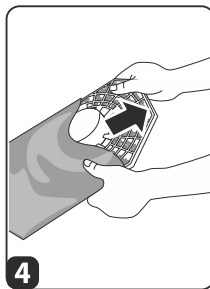
1



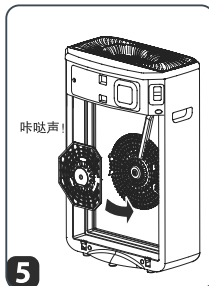
2



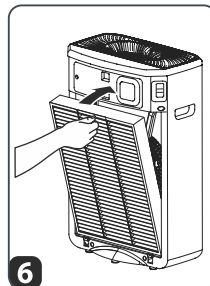
3



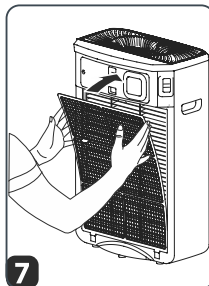
4



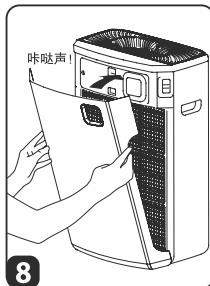
5



6

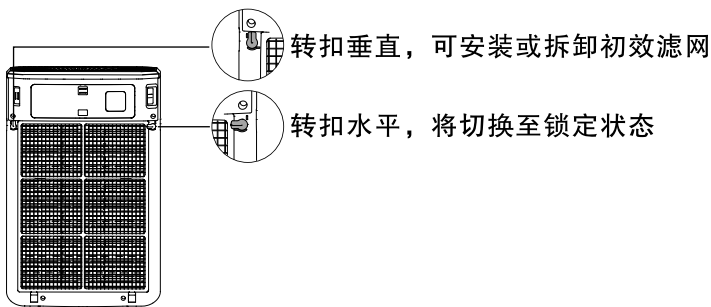


7



8

初效滤网安装与拆卸



注意：为达到最佳净化效果，请使用苏泊尔提供的滤网。

使用

- 首次上电，按下电源开关（14），机器默认“自动净化”模式；
- 不断电情况下，每次开机后，进入待机状态前的工作模式；
- 净化器在正常使用过程中，若意外断电（如家里停电），通电后，机器默认“极速”档风速。

开机1分钟后，空气质量显示屏正常显示。设备能够自动识别室内的污染程度并据此调整风速，同时空气质量显示屏也会表明当前室内的空气质量。

注意，显示数值与当地天气预报会有差异，仅供参考。

空气质量 显示屏颜色	蓝色	绿色	黄色	紫色	红色
空气质量	优	良	轻微污染	中度污染	重度污染

操作说明

● 电源开关

打开或关闭净化器。

● 风速调节

您可以按需求选择4档净化风速和自动净化模式。

手动：本模式下您可以按风速调节键选择4档净化速度。

微风 微风档：此时净化风速小；

中速 中速档：此时净化风速略有提升，适合空气质量较好的情况；

高速 高速档：此时净化风速较大，适合大多数有污染的室内情况；

极速 极速档：此时净化风速最大，能快速净化污染物，适合空气质量差的环境，例如：抽烟时。

自动 自动：在本模式下，设备将根据传感器检测的空气质量数据自动调整风速。本模式适用于大多数应用场景。

● 负离子功能

负离子发生器可以向空气中主动释放负离子，可以加速设备净化效率。默认状态下此功能为关闭，要使用该功能，只需按下按钮（13），同时负离子指示灯亮。

● 睡眠功能

在工作模式下，按睡眠键，则直接进入睡眠模式，净化风速在睡眠档。再按一次睡眠键，则退出睡眠模式，自动还原到进入睡眠模式前的工作模式。

● 亮度设置

在工作模式下，短按该键，可以在模式1、模式2和模式3下循环切换来调节空气质量显示屏以及控制面板指示灯的亮度。睡眠模式下，亮度维持在模式3且不能调节。

模式	空气质量显示屏亮度	指示灯亮度
1	强	强
2	弱	弱
3	灭	弱

● 童锁功能

在工作模式下，长按亮度调节键3秒，进入童锁模式，同时童锁指示灯亮起。再长按3秒，退出童锁模式。

在童锁模式下，其它按键均无效操作。

● 定时/预约功能

净化器工作时，按下按键选择需要的工作时间（1、2、4或8小时），到达设定时间后净化器将自动停止工作。

净化器待机时，按下按键选择需要的开机时间（1、2、4或8小时），设定时间到达后净化器将自动启动工作。

Wi-Fi功能

激活设备：在工作状态下，长按亮度调节键(11)和滤网重置键(12)约3秒，听到“嘟”声，进入配对模式，可以看到Wi-Fi指示灯快闪。

若配对成功，Wi-Fi指示灯长亮；若配对不成功，Wi-Fi指示灯2分钟后熄灭。

维护保养

在进行任何维护操作之前请务必通过按钮（14）关闭电源。

您可采用微湿的布清洁产品机身。

重要提示：切勿使用任何具有打磨性质的物品以免损伤设备表面。

当任一滤网几乎盛满灰尘并且必须予以清洁或更换时，对应的滤网清洁或更换指示灯将长亮。

当复合HEPA更换指示灯（5）或Nano Captur滤网更换指示灯（4）亮起时，其它指示灯灭，且净化器的电机停止工作。

注意：当您的净化器电机停止工作时，请检查是否需要更换滤网。

- “滤网1”长亮表示初效滤网需要清洗；
- “滤网2”长亮表示复合HEPA滤网需要更换；
- “滤网3”长亮表示Nano Captur滤网需要更换。Nano Captur滤网中含有半透明颗粒，颗粒分解甲醛后会改变颜色。对比Nano Captur滤网上的颜色对照表来检查分解程度。如果颜色已达到最大分解量，您同样需要更换滤网。
- 初效滤网可以重复使用：用吸尘器或水洗除掉灰尘即可。

重要提示: 滤网重置

更换完滤网后，按住滤网重置按键3秒钟即可。

强制重置：

如果您在使用寿命结束前清洗或更换了滤网，需强制重置滤网的使用周期：

1. 工作模式下，长按滤网重置按键3秒钟；
2. 按下滤网重置按键选择您清洗或更换的滤网，相应的滤网指示灯闪烁；
3. 选择好更换的滤网后，长按滤网重置按键3秒钟，净化器将重新计算滤网寿命；
4. 在该模式下如果10秒钟内没有任何操作，重置模式将取消。

注意：

- 如果初效滤网不能及时清洗将降低净化器的工作效率；
- 请勿使用潮湿的初效滤网；
- 只有初效滤网可以被水洗并反复使用；复合HEPA滤网、Nano Captur滤网均不能被清洗或反复使用，切勿将其水洗。
- 依次更换滤网，请参照“使用前”——“安装滤网”。

您可以使用如下型号的滤网进行更换

滤网	型号
复合HEPA滤网	KJG500Z6-58
Nano Captur滤网	KJ32Z01A-70

“温馨小贴士”

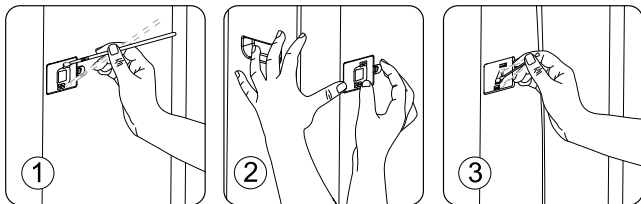
- 如果您易过敏或患有哮喘，请避免接触使用过的滤网；
- 更换滤网时请戴好手套，或更换之后洗手；
- 将使用过的滤网装进密闭的袋子中扔掉，以免造成污染物的扩散。

空气质量传感器清洁

粉尘传感器需定期进行适当的清洁（每2个月）。

清洁传感器之前请确认净化器已关闭并拔下电源插头：

1. 使用软刷子或布清洁传感器的进气和出气口（如图①）；
2. 打开传感器盖子（如图②）；
3. 将棉签轻轻的沾湿，除掉感应器和盖子上的灰尘；用干燥的棉签擦干（如图③）；



重要提示：

- 切勿使用清洁剂或金属物品来清洁传感器；
- 如果没有定期清洁，将影响净化器的传感器灵敏度；
- 传感器的清洁频率根据净化器的工作环境不同而变化；在多尘的环境中，清洁频率应适当提高。

储存

长时间不用净化器时，请将其储存在干燥、阴凉的地方。

常见故障

请勿私自拆解机器；修理不当可能造成使用者的危险！

在联系售后服务中心前，请先核对下面的故障排除表：

故障	检查	处理方法
不能启动	电源是否插好？	在正确的电压下插好电源
	是否所有指示灯都不亮？	按开始按钮,选择所需功能
	是否停电了？	恢复供电时设备可用
	前盖板是否盖上？	正确安装前盖板
气流比以前大幅减弱	滤网是否需要清洁或更换？	检查滤网是否清洁或已达到更换周期；必要时清洁或更换滤网
吹出口有异味	滤网是否需要清洁或更换？	检查滤网是否清洁或已达到更换周期；必要时清洁或更换滤网
气流不能自动改变	是否是手动模式	选择合适的操作模式
空气质量显示灯不改变颜色	传感器是否被灰尘覆盖？	清洁传感器

保修

发生以下情况时，请联系售后服务中心：

- 设备跌落；
- 设备或电源线损坏；
- 设备不能正常工作。

售后服务

提供一年的保修

苏泊尔空气净化器自购买日起提供一年保修服务，易损件(初效滤网、复合HEPA滤网、Nano Captur滤网)不在保修范围内，复合HEPA滤网和Nano Captur滤网7天无理由退换货，保修期的起始日期以所购产品的发票日期为准。在家庭正常使用情况下，非人为导致的破裂或损坏，购买者可以带上保修卡、发票和损坏产品到苏泊尔特约维修点办理维修。

下列情况之一者，不属于免费维修范围：

- ◆ 由于没按说明书上要求操作而造成的故障；
- ◆ 由于跌落、碰撞等人为而造成的故障；
- ◆ 由于自行装拆、修理而造成的故障；
- ◆ 由于意外、误用、乱用、故意损坏而造成的故障；
- ◆ 商业用途上造成的变色、擦伤、积垢或过热损坏等所造成的故障。

对于超过保修期或不属于免费维修的产品，本公司顾客服务部也会热情为您服务。

- ◆ 保修期外终身维修；
- ◆ 制造单位有改型的权利，恕不另行通知；

用户反馈

承蒙惠顾苏泊尔产品，谨此致以谢意！我们本着“用户满意”的宗旨，为了更及时的为您提供维修、咨询等服务，帮助您处理在使用过程中遇到的问题，请填好意见反馈卡回执本公司**顾客服务部**，以便建立用户服务档案。如您遇到服务不周的情况，请拨打顾客服务部**全国服务热线400-8899-717**，我们将给予您满意的答复。

顾客服务部联系方式：

地址：浙江省杭州市高新技术产业区滨安路501号

邮编：310052

电话：400-8899-717

网址：www.supor.com.cn

服务网点联系方式如有变动，敬请查询www.supor.com.cn苏泊尔集团网站。

服务网点联系方式：敬请拨打**全国服务热线400-8899-717**；

或登录苏泊尔网站www.supor.com.cn查询。

苏泊尔产品保修卡

产品名称：_____ 产品型号：_____

出厂日期：_____ 年 _____ 月 _____ 日

发票号码：_____

购买日期：_____ 年 _____ 月 _____ 日

购买者姓名：_____ 电话：_____

地址：_____ 邮编：_____

商场名称：_____ 商场盖章：_____

地址：_____ 邮编：_____ 电话：_____

苏泊尔产品意见反馈卡

产品名称：_____ 产品型号：_____

出厂日期：_____ 年 _____ 月 _____ 日

发票号码：_____

购买日期：_____ 年 _____ 月 _____ 日

购买者姓名：_____ 电话：_____

地址：_____ 邮编：_____

商场名称：_____ 商场盖章：_____

地址：_____ 邮编：_____ 电话：_____

维修状况登记栏

维修日期			
维修情况			
经手人			

客户意见栏

客户签名：_____

请用户认真填写该卡，并经商场盖章，并在30天内寄回本公司顾客服务部。本公司将为您建立用户服务档案，为您的产品实行跟踪服务。

该卡请寄回本公司顾客服务部：

浙江省杭州市高新（滨江）区滨安路501号（310052）

顾客服务部

部件名称	有害物质					
	铅 (Pb)	汞 (Hg)	镉 (Cd)	六价铬 (Cr(VI))	多溴联苯 (PBB)	多溴二苯醚 (PBDE)
塑料件(含喷漆)	○	○	○	○	○	○
电源线组件	×	○	○	○	○	○
螺钉(母)、垫片	○	○	○	○	○	○
电镀五金件	○	○	○	○	○	○
弹簧*	○	○	○	○	○	○
脚轮组件*	○	○	○	○	○	○
铁丝网*	○	○	○	○	○	○
接近开关	○	○	○	○	○	○
磁铁	○	○	○	○	○	○
硅胶垫*	○	○	○	○	○	○
电路板组件	×	○	×	○	○	○
灰尘传感器*	×	○	○	○	○	○
气体传感器*	○	×	○	○	○	○
内部引线	○	○	○	○	○	○
负离子*	×	○	○	○	○	○
启动电容*	○	○	○	○	○	○
马达	×	○	○	○	○	○
灰尘传感器棉*	○	○	○	○	○	○
初效过滤网	○	○	○	○	○	○
活性炭滤网*	○	○	○	○	○	○
高效过滤网	○	○	○	○	○	○
Ethera滤网组件*	○	○	○	○	○	○
铭牌贴纸类	○	○	○	○	○	○

本表格依据SJ/T 11364-2014的规定编制。

○：表示该有害物质在该部件所有均质材料中的含量均在GB/T 26572-2011规定的限量要求以下。

×：表示该有害物质至少在该部件的某一均质材料中的含量超出GB/T 26572-2011规定的限量要求。

其中，铅(Pb)、汞(Hg)、镉(Cd)、六价铬(Cr(VI))均代表金属及其化合物。

*：该部件仅适用于部分型号，以实际产品为准。

版本号: KJG500Z6-SM: VER1.0

执行标准号:

GB4706.1-2005,GB4706.45-2008,

GB4343.1-2009,GB17625.1-2012

GB4343.2-2009,GB17625.2-2007

GB/T18801-2015



商标持有人: **浙江苏泊尔股份有限公司**

制造商: 浙江绍兴苏泊尔生活电器有限公司

地址: 浙江省绍兴市世纪西街3号

网址: <http://www.supor.com.cn>