

版本号: HB50X-SM:VER1.0

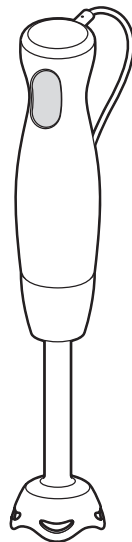
执行标准号:

GB 4706.1-2005 GB 4706.30-2008

使用说明书

手持式料理棒

型号: HB50A
HB50D



微信扫一扫
海量食谱 售后无忧

使用产品前请仔细阅读本使用说明书
阅读后请妥善保管本使用说明书以备查阅



商标持有人: 浙江苏泊尔股份有限公司
制造商: 浙江绍兴苏泊尔生活电器有限公司
地址: 浙江省绍兴市世纪西街3号
网址: <http://www.supor.com.cn>

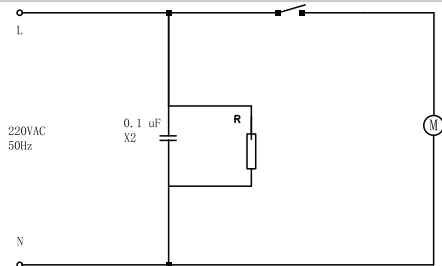
SUPOR 苏泊尔
有巧思 无难事

| 【目录】 | |
|---------------|-------|
| 一 规格型号..... | 1 |
| 二 电气原理图..... | 1 |
| 三 安全注意事项..... | 2-3 |
| 四 产品结构图..... | 4 |
| 五 使用方法说明..... | 5-10 |
| 六 产品基础信息..... | 11 |
| 七 清洗与保养..... | 11 |
| 八 故障分析..... | 12 |
| 九 售后服务..... | 13-14 |

一 规格型号

| 产品型号 | 额定电压 | 额定频率 | 额定功率 | 档位 |
|-------|------|------|------|----|
| HB50A | 220V | 50Hz | 200W | 一档 |
| HB50D | 220V | 50Hz | 200W | 一档 |

二 电气原理图



注：电路原理图仅供参考，如有变动，恕不另行通知。

三 安全注意事项

- 第一次使用本产品之前请仔细阅读并保存使用说明：生产商概不承担不按照使用说明操作造成的责任。
- 确保电压符合本产品安装要求。
- 安装不当造成之故障不在维修保养范围内。
- 本产品只能作为家用和室内用，及在海拔2000米以下使用。
- 作为工业用途、转让或不按照使用说明使用，维修保养条款即刻失效
- 不使用、安装及清洁电器前，请保持电源断开。
- 注意：错误使用电器可能会对使用者造成伤害
- 电器使用不顺畅或受损时，请不要使用。在此情况下，请致电授权服务中心。
- 除日常清洁及保养，所有维修需由授权服务中心进行。
- 禁止使用该产品混合和搅拌食物以外的物质。请勿空转本产品。
- 不要使用杯或碗作为盛器以作冷藏、烹调或消毒。
- 在机器使用过程中切勿大力摇晃。
- 在搅拌熟食物时，请将盛器移开热源。
- 为了防止食物外溅，使用时请确保食物没有超出盛器的最大容量。
- 不要接触活动装置（如刀片）。
- 刀片非常锋利：为避免受伤，当清空盛碗（视型号而定）、清洁、安装及拆卸配件时，请小心处理。
- 禁止将机器，电源线及插头放置于水中或有锐角的地方。
- 切勿将电源线靠近或接近机器的发热配件，热源或有锐角的地方。
- 切勿将电源线靠近活动装置（如刀片）。
- 请勿拉扯电源线以断开电源。
- 请勿在本产品及其他活动装置上方悬挂长发、围巾和领带。
- 如果电源线或插头出现损坏，请勿使用本产品。为避免发生危险，必须由专业人员更换。

三 安全注意事项

- 为确保您的安全，请只使用本产品内配置的配件。
- 请留意，将热液体倒入搅拌杯时，由于沸腾的原因，有可能出现飞溅。
- 不要将沸腾的液体（超过60摄氏度）倒入碗或杯中（视型号而定）。
- 身体、感官或心理功能障碍者、经验及认知不全者（包括儿童），请在负责其安全的人士监督及给与指示下使用本产品。

应看管好孩童，保证其不玩耍本产品。

禁止儿童在无人监护的情况下使用本产品。

本产品设计只适用于家居使用。本产品并非为以下用途而设，且不会

● 得到保养：

- 商店：办公室或其他工作环境的员工厨房范围
- 宿舍
- 酒店、汽车旅馆及其他住宿性质环境的客户使用
- 供住宿

如果您的电器在使用中发生故障，请关闭电源并检查配件是否被食材堵塞，小心清除堵塞刀片的食材

- 在无人使用时和拆装清洗前要断开电源
- 在更换配件或会活动的部件前，关掉电源开关并切断电源。
- 请根据说明书获取本产品的操作时间。
- 请根据说明书正确安装配件。
- 请根据说明书做对于食物接触表面的首次及定期清洁，及对于本产品的清洁及保养。

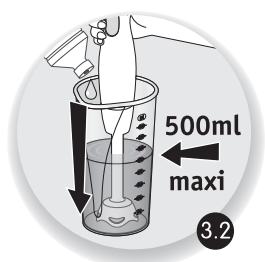
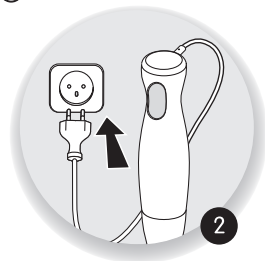
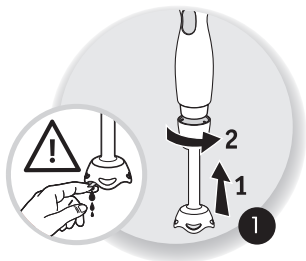
四 产品结构图

注：图仅供参考，具体产品外观及颜色以实物为准，“*”视具体型号而定！



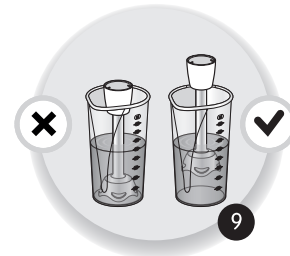
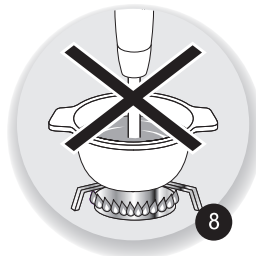
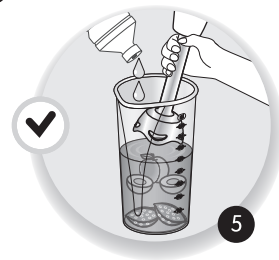
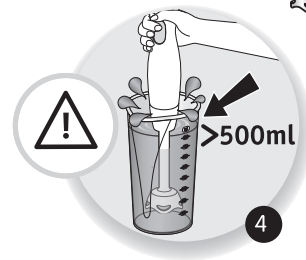
五 使用方法说明

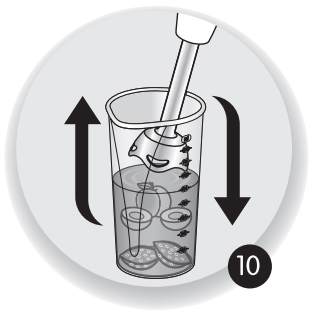
组装跟拆卸



五 使用方法说明

组装跟拆卸





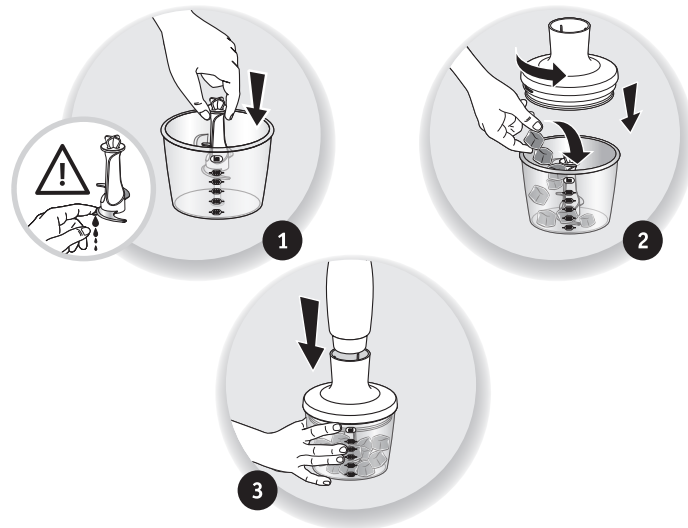
注意：
使用过程中，
手勿触碰刀片

搅拌功能操作说明

1. 搅拌功能容量不超过最大刻度，加入过多食材可能导致食材溅出，影响产品寿命；
2. 搅拌功能请将液体和食材（切成2X2X2cm大小块状）放入搅拌杯中进行搅拌；
3. 有核、硬籽、厚皮或厚壳的果蔬，请将其去除再进行搅拌；
4. 搅拌功能向下的吸力较大，初次使用建议少放入食材。

五 使用方法说明

组装跟拆卸



绞肉功能操作说明

1. 绞肉功能容量不超过最大刻度，加入过多食材可能导致食材溅出，影响产品寿命。
2. 加工前，肉类的筋、骨、皮需去除，冻肉需解冻。
3. 切碎杯组件不适合加工过硬食材，如谷物，冰块等；
4. 绞肉功能请将食材切成2X2X2cm大小块状放入切碎杯中进行绞肉。

五 使用方法说明

组装跟拆卸



打蛋功能操作说明

- 1.打蛋功能容量不超过最大刻度，加入过多食材可能导致食材溅出，影响产品寿命。
- 2.打蛋功能使用时稍微倾斜机器可以获得更好的发泡效果。

| |  水洗 |  洗碗机 |  擦拭 |
|--|---|--|---|
| *  主机 | ✗ | ✗ | ✓ |
| *  搅拌杆 | ✓ | ✓ | ✗ |
| *  切碎杯盖 | ✗ | ✗ | ✓ |
|  切碎杯 | ✓ | ✓ | ✓ |
|  切碎杯组件 | ✓ | ✓ | ✗ |
| *  蛋清棒组件 | ✓ | ✓ | ✓ |
|  打蛋器组件 | ✗ | ✗ | ✓ |
| *  搅拌杯 | ✓ | ✓ | ✓ |

六 产品信息

| 产品型号 | | HB50A | HB50D |
|--------------|--------|--------------------|-------------------------------|
| 技术 参 数 | 额定电压 | 220V | |
| | 额定频率 | 50Hz | |
| | 额定功率 | 200W | |
| | 连续工作时间 | 搅拌 ≤1分钟 打蛋 ≤2分钟 | 搅拌 ≤1分钟 打蛋 ≤2分钟 绞肉 ≤30秒 |
| | 间隔时间 | ≥2分钟 | |

注：本产品为 II 类电器，不需外加接地装置；

本产品的部分参数可能会有变更而未及时通知，不便之处，敬请谅解。

七 清洗与保养

1. 产品使用后，请及时断开电源并清洗产品。
2. 请勿使用钢丝球、研磨性清洁剂或腐蚀性液体（如汽油、丙酮）清洁本产品。
3. 主机、切碎杯盖以及打蛋器组件可用拧干的湿布擦拭，请勿放在水中或其他液体中冲洗、浸泡或喷淋，以免器件损坏或产品漏电。
4. 杯体内部及与食品接触部件（切碎杯盖除外）用清水冲洗，并及时擦干或晾干。请小心操作以免割伤（可佩戴保护手套）。

注：发生黏糊情况可自行清洁，不影响正常使用。若接触肉类等比较油腻的食材，建议用洗碗帕和洗洁精进行手工清洗。

5. 收纳储存时，请确保产品清洁、干燥、并放置于干燥、通风、避免阳光直射照射处。
6. 拆装或清洗前，请先关闭开关，断开电源。

八 故障分析与解决

| 故障现象 | 原因分析 | 故障排除 |
|-------------------|---------------|-------------------------------------|
| 通电产品不工作 | 电源线插头未插到位 | 请将电源线插头插到位 |
| | 按钮未按到位 | 请将按钮按到位 |
| 最开始几次使用产品时，电机发出异味 | 新电机最初使用正常现象 | 如果多次使用后，产品仍有异味，请送至附近的苏泊尔维修点进行检测 |
| 使用中堵转 | 食材过多，过载堵转导致烧机 | 食材加入量不要超过说明书规定最大值 注意：堵转时间不能超过30秒 |
| 异常震动或噪音过大 | 切碎杯或搅拌杯内食材过多 | 食材请切成不大于2cm的块状 |
| | 加入食材过多 | 食材加入量请不要超过说明书规定最大值 |
| 刀片卡死 | 刀片被食材缠绕导致卡死 | 断开电源，取下食材，将食材切成小块 |

如问题不能解决，切勿私自拆卸机器，请送往当地售后服务部进行维修，详情请查阅说明书中“售后服务”相关内容或拨打全国服务热线400-8899-717进行咨询。

以上内容如因型号或零部件变更与实物不符，请以实物为准，恕不另行通知，敬请谅解。

九 售后服务

本产品提供一年包修

产品包修期的认定：

自消费者收到产品之日起（网购凭证、有效电子包修卡、有效购买发票作为证明实际收到产品日期的凭证）开始计算包修期。

注：购买发票和收到产品日期不一致的，以消费者实际收到产品日期为准计算包修期；消费者无法提供收货时间凭证的，按订单支付时间顺延两天计算；

产品用于商业用途包修期为6个月，切勿用于工业用途；

三包期内，在家庭使用情况下，非人为导致的产品故障，消费者带上包修证明（网购凭证、有效电子包修卡、有效购买发票）故障产品到苏泊尔特约售后服务商处免费维修。

下列情况之一者，不属于包修范围：

- ◆ 消费者因使用、运输、维护、保管不当原因造成损坏的；
- ◆ 非我公司特约服务网点维修造成损坏的；
- ◆ 消费者自行拆卸造成损坏的；
- ◆ 自行购买、更换非产品原装零配件造成损坏的；
- ◆ 无有效包修证明（网购凭证、有效电子包修卡、有效购买发票），且无法证明属于包修内的。
- ◆ 三包凭证与维修产品型号不符或有涂改的；
- ◆ 因地震、火灾、水灾等不可抗力造成损坏的；
- ◆ 超出包修期的；
- ◆ 产品使用环境（包括但不限于如电压、湿度、温度、海拔、虫害等）明显超出产品使用说明书要求的；

注：产品制造商有改型的权利，恕不另行通知

不属于包修范围的产品，将提供收费维修服务，苏泊尔特约售后服务商将热情为您服务。

用户反馈

承蒙惠顾苏泊尔产品，谨此致以谢意！我们本着“用户满意”的宗旨，为更及时的为您提供维修、咨询等服务，帮助您处理在使用过程中遇到的问题，请拨打

全国服务热线：400-8899-717，或者关注

官方微信公众号：SUPOR苏泊尔，我们将给予您满意的答复。

全国服务热线：400-8899-717

服务商联系方式如有变动，敬请查询www.supor.com.cn苏泊尔官方网站或官方微信公众号：SUPOR苏泊尔。

商标持有人：浙江苏泊尔股份有限公司

制造商：浙江绍兴苏泊尔生活电器有限公司

地址：浙江省绍兴市世纪西街3号

邮编：312071

环保清单

为满足《电器电子产品有害物质限制使用管理办法》要求，以下提供的是电器产品部件名称以及可能含有的有害物信息。

| 有害物质 零部件（型号） | 有害物质 | | | | | |
|--------------------|-----------|-----------|-----------|-----------------|---------------|-----------------|
| | 铅 (Pb) | 汞 (Hg) | 镉 (Cd) | 六价铬 (Cr(VI)) | 多溴联苯 (PBB) | 多溴二苯醚 (PBDE) |
| 与食品接触的配件 (杯体、等) | ○ | ○ | ○ | ○ | ○ | ○ |
| 橡胶件（密封圈等） | ○ | ○ | ○ | ○ | ○ | ○ |
| 非阻燃塑料结构件 (搅拌刀等) | ○ | ○ | ○ | ○ | ○ | ○ |
| 不锈钢结构件（搅拌刀 等） | ○ | ○ | ○ | ○ | ○ | ○ |
| 标准件（螺钉等） | ○ | ○ | ○ | ○ | ○ | ○ |
| 阻燃塑料结构件 (电机支架等) | ○ | ○ | ○ | ○ | ○ | X |
| 其他金属结构件 (轴承等) | X | ○ | ○ | ○ | ○ | ○ |
| 电机、电源线 | X | ○ | X | ○ | ○ | X |

○：表示该有害物质在该部件所有均质材料中的含量均在GB/T 26572规定的限量要求以下。

x：表示该有害物质至少在该部件的某一均质材料中的含量超出GB/T 26572规定的限量要求。x的部件表明，由于目前全球的技术和工艺水平限制而无法实现非环保类物质或元素的完全替代，后续随着技术上的改进逐步改进。

*：*号表示仅部分型号产品包含该部件。



环保使用年限

根据中国电子电气产品有害物质限制使用标识要求（SJ/T11364-2014）和想关法规，本产品整机符合以下环保使用期限。注：该标示的环保使用期限是指在正常使用条件和温度、湿度，并且不包括耗材情况下的使用期限。

食品接触材料信息表

本产品适用于接触食品，请根据说明书要求正常使用本产品。本产品食品接触用材料及部件符合GB 4806.1-2016和相应食品安全国家标准要求，具体信息如下：

| 食品接触用材料 | 用途 | 执行标准 | 备注 |
|---------|---------------|---------------------|----------------------------|
| 金属 | 不锈钢Y12Cr18Ni9 | 刀轴等 | GB 4806.9-2016 不锈钢SUS303 |
| | 不锈钢06Cr19Ni10 | 蛋清棒、搅拌杆等 | GB 4806.9-2016 不锈钢SUS304 |
| | 不锈钢20Cr13 | 刀片、切碎刀组件等 | GB 4806.9-2016 不锈钢SUS420J1 |
| 塑料 | PP | 切碎刀组件，切碎杯座，搅拌杯，搅拌杆等 | GB 4806.7-2016 |
| | ABS | 打蛋器，搅拌杆等 | GB 4806.7-2016 |
| | POM | 蛋清棒、连接头等 | GB 4806.7-2016 |
| | AS | 切碎杯等 | GB 4806.7-2016 |
| | PA66 | 轴承座等 | GB 4806.7-2016 |
| 橡胶、硅橡胶 | 密封圈等 | GB 4806.11-2016 | |

注1：产品不宜作为容器长期存储食品，上述部件仅限与本产品对应整机配套使用。
注2：本系列产品包含以上食品接触材料，部分机型可能不含个别材料，以实际产品为准！

苏泊尔产品保修卡

产品名称：_____ 产品型号：_____

出厂日期：_____年_____月_____日

发票号码：_____

购买日期：_____年_____月_____日

购买者姓名：_____ 电话：_____

地址：_____ 邮编：_____

商场名称：_____ 商场盖章：_____

地址：_____ 邮编：_____ 电话：_____

维修状况登记栏

| 维修日期 | | | |
|------|--|--|--|
| 维修情况 | | | |
| 经手人 | | | |