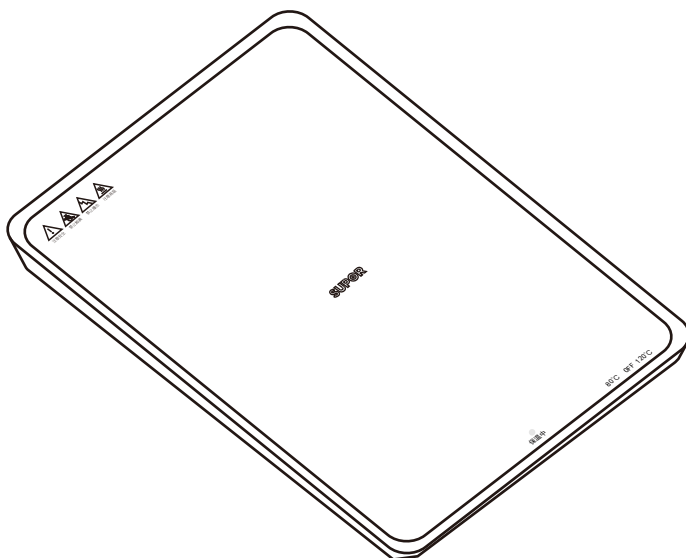


SUPOR 苏泊尔

暖菜保温板

型号：BF4028A803

使用说明书



微信扫一扫

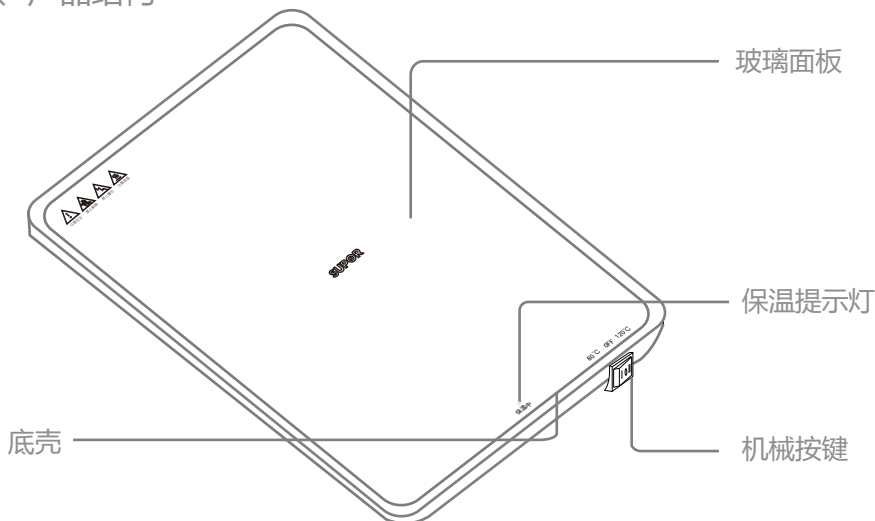
海量食谱 售后无忧

一、使用说明	
产品结构	01
产品特点	02
装盒附件	02
二、产品规格	02
三、电路原理图	03
四、使用方法	03
五、使用注意事项	05
六、清洁与保养	06
七、常见故障排除	07
八、售后服务	08
九、环保清单	10

承蒙惠顾苏泊尔产品，为了您能更好的使用我们的产品；
使用前请仔细阅读此说明书，并妥善保管。
产品以包装实物为准，若有改型，恕不另行通知。

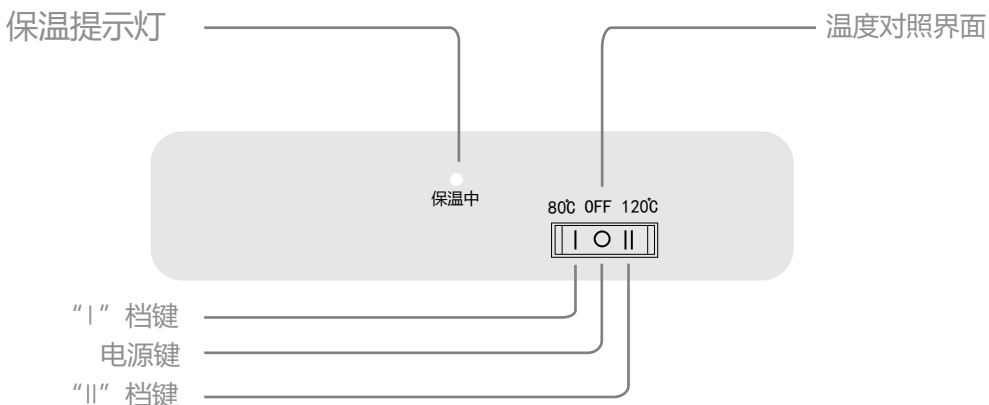
一、使用说明

1、产品结构



注：上图“□”形实线区域内部为加热区，实线区域外部为防烫区，实线区距暖菜板边缘距离为10mm。

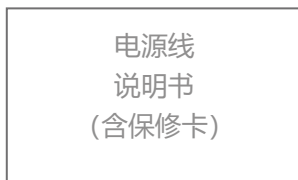
2、控制面板



2、产品特点

- ① 双档调温，告别冷饭菜
- ② 130W小功率暖菜，节能省电
- ③ 80°C/120°C温控，简约机械开关

3、装盒附件



二、产品规格

产品名称	型号	适用电源	额定功率	产品尺寸
暖菜保温板	BF4028A803	220V~50Hz	130W	40x28方型

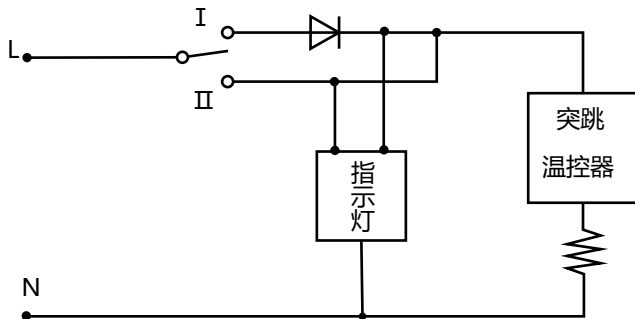
产品型号及含义



版本号: BF4028A803-SM:VER1.0

执行标准号: GB4706.1-2005 GB4706.55-2008

三、电路原理图

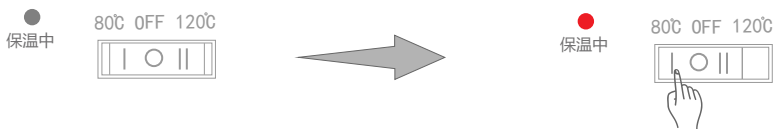


四、使用方法

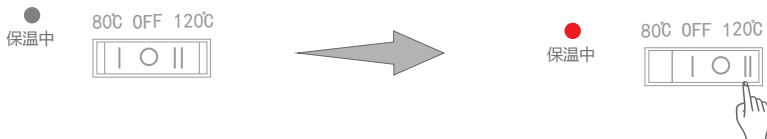
1. 待机：插上电源，若机械按键位于中间，插上电源后保温指示灯保持熄灭状态，此时已进入待机状态。



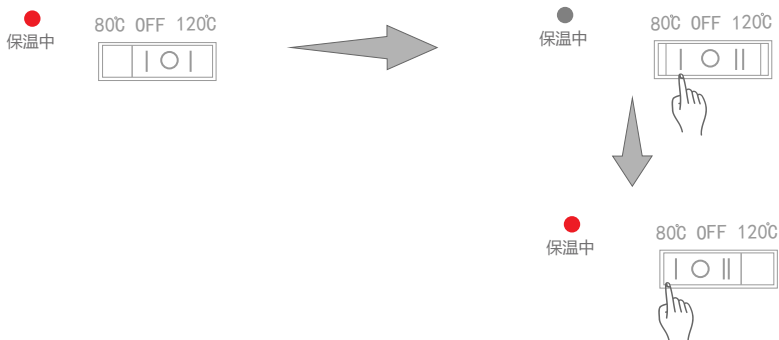
2. 加热 I：插上电源后，机器进入待机状态，向右按下“|”档键，保温指示灯灯光显示，保温板将以一档即80°C标准开始进入加热工作状态。



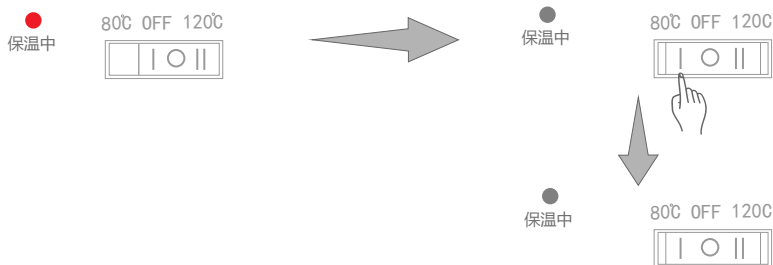
3. 加热Ⅱ：插上电源后，机器进入待机状态，向右按下“Ⅱ”档键，保温指示灯灯光显示，保温板将以二档即120°C标准开始进入加热工作状态。



4. 档位切换：若开关按键位于右边“Ⅱ”档键上，插上电源后保温指示灯显示白色，此时处于二档工作状态，向左按下开关按键，开关按键处于“o”档，保温指示灯熄灭，保温板停止工作，再向左按下“Ⅰ”档键，保温指示灯再次显示白色，保温板将以一档即80°C标准开始进入加热工作状态。



5. 关机：工作完成后将开关按键按回至“O”电源键，最后拔掉电源线插头。



五、使用注意事项

为了保证使用安全，避免给使用者以及他人造成危害和财产损失，请务必严格遵守以下安全注意事项：

- 插接电源前，请先检查本产品标明的额定电压是否与实际使用的电压相符，如不相符，请勿使用，并与本公司售后服务部联系。
- 请使用有合格保护接地的电源，以确保人身安全。
- 非专职人员或者未授权修理人员，不得自行修理或改造本机器。
- 如果电源软线损坏，为了避免危险，必须由制造商、其维修部门或类似部门的专业人员更换。
- 本产品正常使用时或闲置时请确保离水源或火种1.5米以上。
- 本产品需要专用铜芯电源线路供电，要求导线截面积大于 1.5mm^2 ，要求最大耐电流为10A，切记勿用延长电线接驳。
- 在做外部清洁工作以前，必须先关闭电源开关及拔掉电源插头，并且待面板冷却后再做清洁，切勿用水直接清洗。
- 忌用稀释剂，甲苯，酸性洗剂，灯油，酒精或化学试剂擦拭，以免变色。
- 保温板应放在水平通风干燥处，严禁水喷及水浸。
- 保温板表面的油污必须清除干净，以免造成变色，破坏。
- 请勿将纸张、布等物品垫在玻璃板上加热食物，免引起垫层物燃烧或发生危险。

- 请勿干烧空锅过久，以免烧坏保温板和锅具，保温板使用后尚有全温，切勿触摸，以免烫伤。
- 避免撞击玻璃面板，一旦发现玻璃面板表面破裂，不得使用该器具应立即关闭电源开关并拔掉电源插头，请专业人员维修。
- 请勿将保温板放在靠近窗帘或其它易燃物处使用，如需要使用，其间距至少为1米以上，以免发生燃烧或爆炸。
- 工作时面板上请勿放置密闭的罐头、真空包装的物品，以免加热后发生爆炸。
- 产品在通电工作时，请勿移动。
- 应保持电源插头、插座的干燥，禁止用湿手插拔电源，以免触电。
- 严禁覆盖面板，并严禁触摸面板取暖，凹型锅底不能使用。
- 严禁直接在面板上加热食物。
- 产品发生故障时请勿自行拆卸，请与本公司售后服务部联系，维修人员会为您检查及维修，以确保安全。
- 产品初次使用时会有少量异味，这属正常。
- 严禁儿童使用以及玩耍本产品。
- 面板温度是根据环境温度在25摄氏度左右的标定数据，如果环境温度过低，面板实际温度可能会有变化。

六、清洁与保养

1. 产品清洗前应先拔掉电源线插头，待冷却后再进行清洗。
2. 玻璃面板可以用洗洁精和海绵清洗（请勿使用硬质钢丝清洗，以免损坏表面），然后用布擦干或让其自然晾干。
3. 可用湿毛巾擦拭煲体外表面，切勿使用腐蚀性液体进行清洗。
4. 切勿将电源线、产品整机浸入水中或冲洗，以免电器进水，产生故障，影响安全使用。
5. 产品长期不使用时，请清洁干净后，装入包装盒中，放置于通风干燥的地方。

七、常见故障排除

序号	故障现象	故障原因	排除方法
1	指示灯不亮不加热	电源线插头没插紧	检查产品是否接通电源
		温度保护器故障	请送指定维修点检修
		电路板故障	
2	指示灯亮不加热	电路板故障	请送指定维修点检修
		发热膜损坏	
		温度保护器故障	
3	机械开关失灵	机械按键破损	请送指定维修点检修

八、售后服务

提供一年的包修

自消费者收到产品之日起（网购凭证、有效电子保修卡、有效购买发票作为证明实际收到产品日期的凭证）开始计算包修期。

注：购买发票和收到产品日期不一致的，以消费者实际收到产品日期为准计算包修期；消费者无法提供收货时间凭证的，按订单支付时间顺延两天计算；

产品用于商业用途包修期为6个月；

三包期内，在家庭使用情况下，非人为导致的产品故障，消费者带上包修证明（网购凭证、有效电子保修卡、有效购买发票）、故障产品到苏泊尔特约售后服务商处免费维修。

下列情况之一者，不属于包修范围：

消费者因使用、运输、维护、保管不当等原因造成损坏的；

非我公司特约服务网点维修造成损坏的；

消费者自行拆卸造成损坏的；

自行购买、更换非产品原装零配件造成损坏的；

无有效包修证明（网购凭证、有效电子保修卡、有效购买发票），且无法证明属于包修期内的；

三包凭证与维修产品型号不符或有涂改的；

因地震、火灾、水灾等不可抗力造成损坏的；

超出包修期的；

产品使用环境（包括但不限于如电压、湿度、温度、海拔、虫害等）明显超出产品使用说明书要求的；

注：产品制造商有改型的权利，恕不另行通知。

不属于包修范围的产品，将提供收费维修服务，苏泊尔特约售后服务商将热情为您服务

用户反馈：

承蒙惠顾苏泊尔产品，谨此致以谢意！我们本着“用户满意”的宗旨，为更及时的为您提供维修、咨询等服务，帮助您处理在使用过程中遇到的问题，请拨打全国服务热线：400-8899-717。

或者关注官方微信公众号：SUPOR苏泊尔，我们将给予您满意的答复。

全国服务热线：400-8899-717

服务商联系方式如有变动，敬请查询www.supor.com.cn苏泊尔官方网站或官方微信公众号：SUPOR苏泊尔。


九、环保清单

部件名称	有害物质或元素					
	铅 (Pb)	汞 (Hg)	镉 (Cd)	六价铬 (Cr(VI))	多溴联苯 (PBB)	多溴二苯醚 (PBDE)
塑料组件	○	○	○	○	○	○
电路板组件	×	○	○	○	○	○
玻璃面板组件	○	○	○	○	○	○
发热体组件	×	○	×	○	○	○
电源线	×	○	○	○	○	○

本表格依据SJ/T 11364的规定编制。

○：表示该有害物质在该部件所有均质材料中的含量均在GB/T 26572规定的限量要求下。

×：表示该有害物质至少在该部件的某一均质材料中的含量超出GB/T 26572规定的限量要求。

说明：1.  该符号中的数字表示上述产品在按说明书要求的使用条件下环保使用期限。

2. 有害物质中铅 (Pb)、汞(Hg)、镉 (Cd)、六价铬 (Cr(VI))均代表金属及其化合物。

3. 带 “*” 部件仅适用于部分型号，以实际产品为准。

苏泊尔产品保修卡

产品名称: _____ 产品型号: _____

出厂日期: _____

发票号码: _____

购买日期: _____

购买者姓名: _____ 电话: _____

地址: _____ 邮编: _____

商场名称: _____ 商场盖章: _____

地址: _____ 邮编: _____ 电话: _____

维修状况登记栏

维修日期			
维修情况			
经手人			



商标持有人:浙江苏泊尔股份有限公司

制造商:浙江绍兴苏泊尔家居用品有限公司

地址:浙江省绍兴市越城区斗门街道世纪西街3号

网址:<http://www.supor.com.cn>