

SUPOR 苏泊尔

搅拌机（破壁料理机）

SPD308R

目录

一. 使用注意事项	01
二. 使用说明	04
三. 保养和维护	14
四. 环保清单	17
五. 食品接触材料信息表	19
六. 售后服务	20



微信扫一扫
海量食谱 售后无忧



安装苏泊尔APP
美食妙招 码上来

使用说明书

使用前请仔细阅读此说明书，并妥善保管。产品以包装实物为准，若有改型，恕不另行通知。

一 使用注意事项

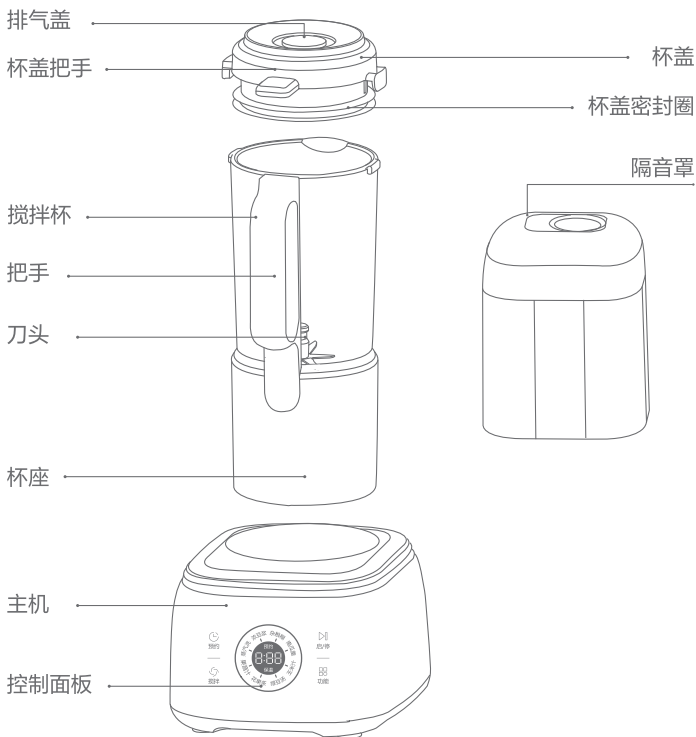
1. 本产品切勿让儿童、行动不便者、精神上有障碍或不会使用的人独自操作；老年人和残障人士以及无使用经验的人应该在监护和指导下使用。
2. 确保不会将本产品当成儿童玩具，请放置于儿童触摸不到的地方使用和保管；并告知儿童本产品不能用于玩耍。
3. 本产品严禁放在潮湿或靠近火源、热源（如炉具）的地方。以免意外引燃导致火灾或产品损坏。
4. 禁止在倾斜、不稳定或耐热性差的台面上使用，以免导致产品从高处摔落损坏或引起火灾。
5. 使用前请先检查电源线、杯盖密封圈、刀头等部件有无损坏，如有损坏，请停止使用，并与公司客服人员联系解决。
6. 机器在工作前，请确认搅拌杯、杯盖已正确安装到位。
7. 请勿使用本产品以外的附件和配件，以免引起火灾和人身伤害。
8. 使用本产品时，必须使用有接地装置的插座，同时请确认电压是否与本机规格一致(220V~50Hz)。
9. 请勿使用劣质排插转接或有破损的排插，以免造成火灾或触电。
10. 拔插头时请捏住插头拔下，不能拉拽电源线；不可湿手去拔、插电源插头，以免导致触电。
11. 切勿将电源线过度弯曲、捆绑或放置于高温附近、重物挤压或挂于锋利的物体上，否则可能使电源线破损而引起火灾、触电。插头必须保持干净、干燥状态。
12. 如果电源软线损坏，为了避免危险，必须由制造商、其维修部或类似部门的专业人员来更换。
13. 使用本产品时请勿离开，离开时请关机并拔掉电源插头！
14. 在进行组装、拆卸或清洗前或产品闲置不使用时，请先确保机器没有运转，并切断电源的状态下。
15. 在制作热饮时，杯体表面温度会很高，请勿用手直接触摸或将脸靠近玻璃杯、切勿让儿童接近，以免烫伤。
16. 为避免由热断路器的误复位产生危险，器具不能通过外部开关装置供电，例如定时器或者连接到由通用部件定时进行通、断的电路。

- 17.产品在工作时，禁止触碰正在运转的配件（如刀头等）。
- 18.在使用本产品时，请勿将长发、围巾或领带等悬垂于产品之上；禁止将厨房工具（如：勺、筷子等）伸入搅拌杯中。
- 19.产品在工作时，严禁直接提起杯体或打开杯盖。
- 20.本产品在工作时请勿移动，以免杯内食物溢出导致烫伤。
- 21.本产品严禁空载运行及超负载使用。
- 22.搅拌器仅在提供的底座上使用。
- 23.禁止使用本产品搅拌食物以外的其它物品。
- 24.制作热饮时，请勿在杯内添加牛奶、糖类调味料（如冰糖、砂糖等），避免食材加热时粘附在杯底造成糊底。
- 25.切勿将搅拌杯当作容器使用（冷冻、烹饪或消毒）。
- 26.切勿用坚硬物体碰撞搅拌杯。
- 27.非专业人士不可随意拆卸，否则有引起触电受伤、火灾、机器损坏等危险状况。若有故障请到指定维修点维修。
- 28.使用中，机器发出异常声音、气味及主机过热或冒烟情况时，请立即停止使用，并及时与顾客服务部联系。
- 29.本产品工作时间必须确保持续搅打不超过6分钟，在操作中，如发现机器过热现象，应停机约20分钟，待其冷却后方可继续操作。
- 30.本产品内设过热保护装置，当非正常使用或电机严重超载运行时，产品会自动停机保护，如保护30分钟后，仍不能启动，请到本公司维修网点维修，请勿自行拆机。
- 31.若产品在使用过程中出现卡死现象，请立即关掉电源，拔下电源的插头，取下杯体，将卡死刀头的食材取出，待电机冷却后方可继续使用。
- 32.本产品设有杯盖记忆功能：热饮功能若在使用过程中意外打开杯盖断电约2分钟可继续工作，2分钟后机器自动恢复初始通电状态，需更换食材重新选择功能进行操作。
- 33.请勿将各配件放入洗碗机、消毒柜中清洗消毒，或微波炉内加热，以免变形损坏或玻璃杯破裂。
- 34.严禁用化学药品或挥发性物质清洁本产品，否则会引起变色、脱色或火灾。

- 35.清洗时严禁直接用水冲洗主机。切勿将主机、搅拌杯、电源线或插头直接浸入水中或其它液体中。
- 36.清洗时注意耦合器请勿进水，如有进水，必须擦干后再使用。
- 37.清洗杯体或拆装刀头时，注意刀片锋利，小心刮伤。
- 38.为了使您的机器使用的干净卫生，每次使用完后，请及时清洗，以免长时间搁置后不易清洗。
- 39.本产品仅限中国大陆海拔高度2000米以下地区使用。
- 40.加入的食材和饮用水请勿超过杯体上各个功能的最大水位线。
- 41.由于马达马力较大，机器在启动的瞬间，有较大声音波动，属于正常现象。
- 42.请勿放入超过80℃的食材及液体进行搅打，以防止杯内食物喷溅伤人。
- 43.新鲜豆浆长时间放置容易变质，最好是现做现喝，在室温条件下建议2小时内饮用完。
- 44.发热盘底部工作后有泛青属于正常现象。
- 45.本机每次使用后请间隔至少10分钟，再次使用。
- 46.本机工作完成后，热杯杯底有轻微糊底，属于正常现象，用毛刷清洁后即可正常使用。
- 47.本机仅限于普通家庭室内使用，切勿于户外使用或于商业及工业用途。
- 48.请按说明书要求正确选择需要的功能，勿选错功能；若选错，可能会导致溢出、效果不佳等现象。

二 使用说明

■ 产品结构



注：搅拌杯材质为高硼玻璃，上图仅供参考，具体产品外观及颜色以实物为准！产品受运输、外部环境（湿度、温度等）影响，重量可能会出现变化。

■ 盒装附件



清洁刷



刀头清洁刷



量杯



说明书（含保修卡）

■ 控制面板



注：控制面板样式以实物为准

功能名称	功能用途及用法	加热	搅拌	功能选择
浓豆浆	用途：以豆类为主小火熬煮制作豆浆。 容量：食材与水总容量不超过1000mL	√	√	需通过触摸“功能”键来选择
杂粮糊	用途：用于制作各种杂粮糊。 容量：食材与水总容量不超过1000mL	√	√	需通过触摸“功能”键来选择
南瓜羹	用途：以南瓜为主制作南瓜羹。 容量：食材与水总容量不超过1200mL	√	√	需通过触摸“功能”键来选择
玉米汁	用途：制作各种鲜甜玉米汁。 容量：食材与水总容量不超过1200mL	√	√	需通过触摸“功能”键来选择

功能名称	功能用途及用法	加热	搅拌	功能选择
绿豆汤	用途：以绿豆为主制作绿豆汤。 容量：食材与水总容量不超过1200mL	√	√	需通过触摸“功能”键来选择
花果茶	用途：用于熬煮各种花果茶。 容量：食材与水总容量不超过1200mL	√		需通过触摸“功能”键来选择
果蔬汁	用途：以新鲜果蔬制作果蔬汁。 容量：食材与水总容量不超过1500mL		√	需通过触摸“功能”键来选择
蒸汽洗	用途：用于高温清洗。 容量：水总容量约250mL（约2量杯） ● 水量超过250mL会造成清洗不佳效果。	√	√	需通过触摸“功能”键来选择
以下功能的搅打速度和预约时间可自行调节。				
 预约	用途：根据自己需求进行时间预约。 ● 可调整预约最长时间为12小时，最短时间为1小时。	√	√	功能选择后，再触摸“预约”键
 搅拌	用途：瞬间启动机器，适用于快速搅打食物或清洗杯体。 容量：食材与水总容量不超过1200mL ● 调整速度范围为1档到H档。		√	直接触摸“搅拌”键
 启/停	用于功能的开始或取消。			<ul style="list-style-type: none"> ● 选择功能后，再触摸此键机器才能进入工作状态。 ● 已经进入工作状态后，触摸此键才能取消。

注：所有功能完成所需时间会根据电压、环境、温度、食材等的不同而有变化，属正常现象。

热饮功能完成后，自动进入保温2小时，保温温度约65℃。

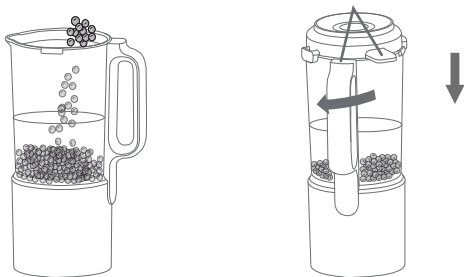
■ 安装说明

1. 准备食材

在初次使用前，请彻底清洗与食物直接接触的部件（参见《清洁与保养》）。根据食谱或用户需要准备食材。大块食材需要切至边长不大于2.5厘米（拇指宽度大小）的立方块；肉类食材需切条去筋；硬皮硬核类食材需去皮去核，清洗干净后放入杯中，加入的食材总容量不能超过杯体上各个功能的最大水位线。

2. 安装杯盖

将杯盖稍用力放置在搅拌杯上，确保杯盖完全贴紧在杯口上，再顺时针旋转至杯盖上的耳扣完全扣牢在杯体上。



注意

- 放食材之前请确认刀头已经正确的安装在传动轴上，禁止先放食材再装刀头。
- 安装杯盖之前请确保杯盖密封圈和排气盖已经正确的安装在杯盖上！
- 杯盖有开盖保护装置，如杯盖未盖到位，产品将无法启动！

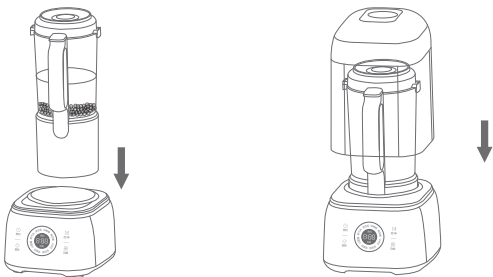


3. 安装搅拌杯

右手提起搅拌杯，将搅拌杯上耦合器对准主机上的耦合器，稍用力向下按压到主机上。

4. 盖上隔音罩

将隔音罩套在主机上，确保隔音罩与主机上的防震垫压平。



5. 选择功能

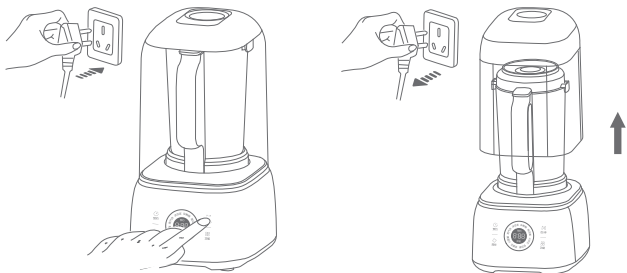
接通电源，机器“嘀”一声，显示屏点亮，进入功能选择状态，触摸“功能”键，选择功能，或触摸“搅拌”键，再按“启/停”键进入工作状态。

6. 机器工作

机器按照功能默认时间或人工设定的速度和时间进行搅打、加热。

7. 功能结束

待刀片停止运转后，断开电源，向上打开隔音罩。

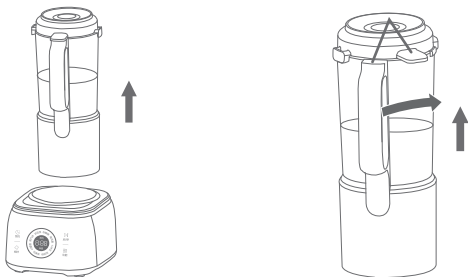


8. 取下搅拌杯

手握搅拌杯把手，向上即可取下搅拌杯。

9.打开杯盖

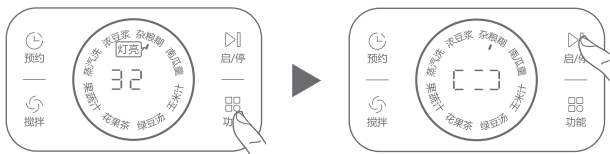
将杯盖逆时针旋转再向上提起杯盖即可。



■ 操作说明

非预约功能选择

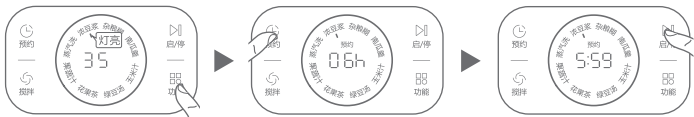
- 1.以“杂粮糊”为例，触摸“功能”键选择“杂粮糊”功能，数码管显示当前功能的所需时间；再触摸“启/停”键，机器启动，对应功能指示灯常亮，数码管沿边显示。
 - 2.机器按照设定程序会自动加热、搅打。
 - 3.机器工作后，需切换或取消功能时，可触摸“启/停”键，进入待机状态。
- 热饮功能完成后，“保温”灯亮，自动进入保温2小时，保温温度约65℃。



预约功能选择

- 1.以“浓豆浆”为例：触摸“功能”键选择“浓豆浆”功能。
- 2.再触摸“预约”键，设置预约时间，数码管显示默认时间。

- 3.重复触摸“预约”键，时间以1小时为单位进行循环递增，用户可根据需要进行设定。
- 预约时间最大为12小时，最小为1小时。
- 4.再触摸“启/停”键，机器进入所选功能预约状态，预约时间小于10小时数码管倒计时显示,大于10小时直接显示小时时间。
- 此预约时间为当前功能“浓豆浆”完成的时间。
- 5.机器工作后，需切换功能或更换预约时间时，可触摸“启/停”键，取消当前状态。
- 预约功能仅在热饮功能下工作。
- 热饮功能完成后，“保温”灯亮，自动进入保温2小时，保温温度约65℃。



注意

- 机器在搅打热食时，请勿打开杯盖或排气盖进行添加食材，以防止杯内热食飞溅，导致烫伤。
- 机器在制作热饮时，过程中若意外打开杯盖约2分钟可继续工作，2分钟后机器自动恢复初始通电状态，需更换食材重新选择功能进行操作。

DIY自由调节功能操作

DIY自由调节功能是针对特殊需求设计，功能的搅打速度由操作者根据所需自行设置。

搅拌

- 1.触摸“搅拌”键，搅拌食物，机器默认搅拌速度为5档；每触摸一次“搅拌”键，速度以1档单位进行递增，用户可根据饮品量及个人喜好进行选择。
- 2.触摸“启/停”键，直接进搅拌状态。



- 机器工作后，需切换或取消功能时，可触摸“启/停”键终止搅拌。

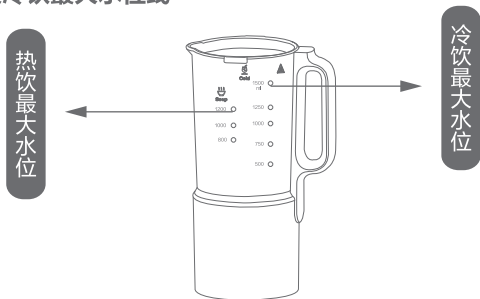
速度	用途
1-2档	适用于一些调味品、蜂蜜等液态食物添加后混合均匀。
3-4档	适用于软性食物的搅打，如：西红柿、草莓等水果及蔬菜。
5-6档	适用于中等硬度食物的搅打，如：苹果、土豆等水果及蔬菜。
7-H档	适用于硬性食物的搅打，如：胡萝卜等。

- 搅拌杯严禁搅打干货及坚硬的中药材（如冰糖、三七、石燕、石莲子、磁石等），以免损坏机器。
- 当杯内食物温度大于60℃时，请勿用高于“4”档位的速度进行搅打！以免食物溢出，导致烫伤的危险。

制作完成

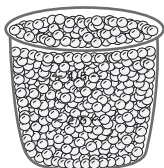
1. 功能结束后，机器发出提示声，并停止运行，断开电源后，待刀头完全停止转动后才可取下搅拌杯。
 2. 逆时针旋转打开杯盖，倒出饮品；如果制作是热饮，此时注意杯内涌出的蒸汽，小心烫伤。
- 因搅打原因会产生泡沫，属于正常现象，可用漏网勺等过滤器工具将泡沫分离。
 - 制作米糊、浓汤时，若食材中含有骨类（如：鱼刺、鱼骨），在功能完成后饮品中可能含有细微的骨头颗粒，请在食用之前，需先过滤。

■ 热饮及冷饮最大水位线

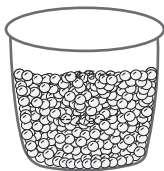


注：冷饮食材与水的最小容量不能低于500mL；
标注容量数字对应圆刻度顶部。

■ 量杯容量



1量杯



$\frac{4}{5}$ 量杯

■ 食谱

温馨提示：制作热饮时，请勿在杯内添加牛奶、糖类调味料（如冰糖、砂糖等），如需添加调味料，请在功能完成后，根据个人喜好添加。

1、五谷豆浆

功能：浓豆浆

食材：黄豆25克（约 $\frac{1}{4}$ 量杯）、红豆15克（约 $\frac{1}{5}$ 量杯）、薏仁15克（约 $\frac{1}{5}$ 量杯）、去核红枣15克（约5颗）；

- 做法：1.将食材洗净，放入搅拌杯中，加饮用水至水位线1000mL；
2.安装好机器，将盖子盖好,安装好隔音罩；
3.触摸“功能”键选择“浓豆浆”，再触摸“启/停”键，完成即可。

2、黑芝麻米糊

功能：杂粮糊

食材：黑芝麻50克（约 $\frac{4}{5}$ 量杯）、黑米60克（约 $\frac{4}{5}$ 量杯）；

- 做法：1.黑芝麻、黑米洗净，一起放入搅拌杯中，最后加饮用水至水位线1000mL；
2.安装好机器，将盖子盖好,安装好隔音罩；
3.触摸“功能”键选择“杂粮糊”，再触摸“启/停”键，完成即可。

3、南瓜羹

功能：南瓜羹

食材：南瓜130克（切成2×2×2厘米，约13块），小米60克(约3/5杯)；

做法：1.将食材洗净，南瓜切块，放入搅拌杯中，加饮用水至水位线

1000mL；

2.安装好机器，将盖子盖好,安装好隔音罩；

3.触摸“功能”键选择“南瓜羹”，再触摸“启/停”键，完成即可。

4、清甜玉米汁

功能：玉米汁

食材：新鲜嫩玉米250克（约一根）；

做法：1.将玉米粒剥下洗净，放入搅拌杯中加冰糖，加饮用水至水位线

1000mL；

2.安装好机器，将盖子盖好,安装好隔音罩；

3.触摸“功能”键选择“玉米汁”，再触摸“启/停”键，完成即可。

5、绿豆汤

功能：绿豆汤

食材：绿豆100克（约1量杯）；

做法：1.将绿豆洗净放入搅拌杯中，加饮用水至水位线

1000mL；

2.安装好机器，将盖子盖好,安装好隔音罩；

3.触摸“功能”键选择“绿豆汤”，再触摸“启/停”键，完成即可。

6、玫瑰茉莉花茶

功能：花果茶

食材：玫瑰花15朵，茉莉花15朵；

做法：1.将食材洗净，放入搅拌杯中，加饮用水至水位线1000mL；

2.安装好机器，将盖子盖好,安装好隔音罩；

3.触摸“功能”键选择“花果茶”，再触摸“启/停”键，完成即可。

7、红心火龙果酸奶奶昔

功能：果蔬汁

食材：红心火龙果1个（约500克）、酸奶400mL；

做法：1.将火龙果去皮切块，放入搅拌杯中，加入纯酸奶；

2.安装好机器，将盖子盖好,安装好隔音罩；

3.触摸“功能”键选择“果蔬汁”，再触摸“启/停”键，完成即可。

三 保养与维修

清洗与保养

清洗搅拌杯

- 快速清洗：饮品倒出后，将杯内加入800mL清水，触摸“搅拌”键再触摸“启/停”键，进行自动清洗杯体。
 - 首次使用或长期存放，制浆前,将杯内加入250mL清水，选择“蒸汽洗”。
 - 制浆后需先清洗掉残留渣，再用“蒸汽洗”功能清洗。
 - “搅拌”和“蒸汽洗”功能只能辅助清除杯内部分残留食物，不能完全代替清洗工作，该功能结束后，请再用清水、软布擦洗干净。
- 直接清洗：断开电源，杯外用湿布清洁；杯内用随机附送的清洁刷清洗。切勿将搅拌杯浸入水中清洗！
- 若不能及时清洗或杯内底部残留物难以清洗时，可先将杯内装上温热水并加入几滴洗洁精浸泡，再使用清洁刷往同一个方向刷洗，然后用清水冲洗干净。
 - 杯盖、杯盖密封圈、刀头和发热盘染色，是食材影响，可尝试用醋等清洗。

杯盖和隔音罩清洗

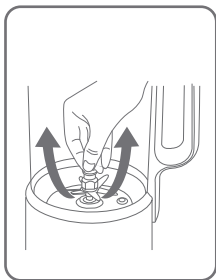
- 杯盖和隔音罩可浸入水中，直接清洗。
- 杯盖密封圈和排气盖拆卸下来清洗后需安装回原位。
 - 拆装密封圈时请勿拉扯，如拉扯变形，会影响密封效果。
 - 密封圈及排气盖清洗干净后必须擦干后再组装，以防残留水产生异味。

清洗刀头和搅拌杯

清洗时若杯内底部残留物难以清洗，刀头可拆卸下来，刀头孔内污垢不易清洗，可用随机附送的刀头清洁刷清洗，清洗完成后需安装回原位。

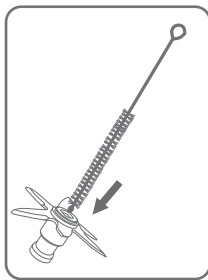
- 清洗杯体或拆装刀头时，注意刀片锋利，小心刮伤。
- 刀头工作后温度较高，以防烫手，需冷却后才能拆洗。

刀头拆卸图



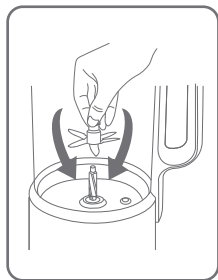
捏住刀头上轴端，向上拔，即可拆卸。

刀头清洗图



用刀头清洁刷塞入刀头孔内部，清洁残留。

刀头安装图



捏住刀头顶部的轴端，将刀头孔位垂直对准搅拌杯内的传动轴，并顺势向下按压即安装上。

清洗主机

主机表面采用拧干的湿软布擦拭干净即可，不宜采用钢丝球或硬质抹布擦拭，以免引起表面划伤或涂层脱落。

- 禁止直接用水冲洗主机，严禁将主机直接浸入水中，以免机体内进水导致故障或引发不可预期的意外！

保养维护

- ※ 机器全部清洗完毕后，为防止残留水会产生异味，请用干抹布彻底擦干。
- ※ 长期不使用时，请将本机放置在干燥通风处。

常见故障处理方法

常见故障	原因分析	解决方案
通电后机器显示OPEN	杯盖未盖上	盖上杯盖并扣紧
	搅拌杯没有安装到位	取下搅拌杯重新放置
显示屏点亮，机器不工作	长时间连续工作，电机过热保护	自然冷却到室温，按照说明书规定的工作时间操作
机器启动后刀片不转动	加入的食材太大或食材太多	取出食材切小或按食谱要求减少食材的用量
工作时有溢出现象产生	杯盖密封圈未装或未正确安装	按说明书要求将密封圈正确安装
	按错功能键或加入水量过多或者过少	切断电源，清理杯内食材后，按要求重新加入食材重新工作
	电压过高	使用家用稳压器
	加入的食材过多	按说明书要求加入食材
粉碎效果不好或有整颗残留	加入的水量过少	按水位线要求加入饮用水
	电压过低	使用家用稳压器
	使用过硬食材	切断电源，去掉过硬食材
	加入的食材过多	按说明书要求加入食材
	按错功能键	按说明书要求正确操作
工作结束后，食物未煮熟	加入的水量或食材过多	按说明书要求加入食材跟饮用水
	检查杯盖是否清洗干净	将杯盖清洗干净
	检查防水下耦合器是否进水	用干布擦干防水下耦合器中的水或自然晾干
热饮功能按键无效	温度传感器异常	1. 检查搅拌杯是否放置到位； 2. 检查防水下耦合器是否进水； 3. 检查搅拌杯底座是否进水。
显示E12代码	杯体内温度过高或提杯时倾斜提起	待杯体温度冷却到室温，重新插拔插头，可恢复。

四 环保清单

部件名称	有害物质					
	铅 (Pb)	汞 (Hg)	镉 (Cd)	六价铬 (Cr(VI))	多溴联苯 (PBB)	多溴二苯醚 (PBDE)
电源线组件	×	○	○	○	○	○
开关	○	○	×	○	○	○
PTC发热组件*	×	○	○	○	○	○
主体固定片组件*	○	○	○	○	○	○
张紧轮支架*	○	○	○	○	○	○
马达	×	○	○	○	○	○
张紧轮*	○	○	○	○	○	○
滑竿*	○	○	○	○	○	○
发热管*	×	○	○	○	○	○
温控器*	×	○	○	○	○	○
传动杆	○	○	○	○	○	○
硅胶	○	○	○	○	○	○
塑胶	○	○	○	○	○	○
干簧管组件*	×	○	○	○	○	○
油封	○	○	○	○	○	○
滚动轴承*	○	○	○	○	○	○
电磁铁*	×	○	○	○	○	○
五金件	○	○	○	○	○	○
减速器组件*	×	○	○	○	○	○
电木华司*	○	○	○	○	○	○

部件名称	有害物质					
	铅 (Pb)	汞 (Hg)	镉 (Cd)	六价铬 (Cr(VI))	多溴联苯 (PBB)	多溴二苯醚 (PBDE)
含油轴承*	○	○	○	○	○	○
PCBA控制板*	×	○	×	○	○	○
弹簧	○	○	○	○	○	○
螺钉类	○	○	○	○	○	○
NTC组件*	×	○	○	○	○	○
中心轮*	○	○	○	○	○	○
定时器*	×	○	○	○	○	○
刀片*	○	○	○	○	○	○
扎带	○	○	○	○	○	○
贴纸标签	○	○	○	○	○	○

本表格依据SJ/T 11364 的规定编制。

○：表示该有害物质在该部件所有均质材料中的含量均在GB/T 26572规定的限量要求以下。

×：表示该有害物质至少在该部件的某一均质材料中的含量超出GB/T 26572规定的限量要求。

其中，铅(Pb)、汞(Hg)、镉(Cd)、六价铬(Cr(VI))均代表金属及其化合物。

*：该部件仅适用于部分型号，以实际产品为准。

五 食品接触材料信息表

本产品适用于接触食品，请根据说明书要求正常使用本产品。

本产品食品接触用材料及部件符合GB 4806.1-2016和相应食品安全国家标准要求，具体信息如下：

食品接触用材料	用途	执行标准	备注
金属	不锈钢 06Cr19Ni10	不锈钢桶、发热盘、杯盖、刀片、刀架等	GB 4806.9-2023 不锈钢SUS304
	不锈钢 022Cr17Ni12Mo2	不锈钢桶等	GB 4806.9-2023 不锈钢SUS316L
	不锈钢12Cr17Ni7	刀片等	GB 4806.9-2023 不锈钢SUS301
	不锈钢30Cr13	刀片等	GB 4806.9-2023 不锈钢SUS420J2
	不锈钢Y12Cr18Ni9	刀轴等	GB 4806.9-2023 不锈钢SUS303
	不锈钢Y30Cr13	刀轴等	GB 4806.9-2023 不锈钢SUS420F
	不锈钢20Cr13	刀轴等	GB 4806.9-2023 不锈钢SUS420J1
	不锈钢14Cr17Ni2	电机轴等	GB 4806.9-2023
铝合金6061	刀架等	GB 4806.9-2023	不得直接接触pH < 5的酸性食品
塑料	PP	杯盖、豆量杯等	GB 4806.7-2023
	PCT	杯内盖等	GB 4806.7-2023
	PC	杯盖等	GB 4806.7-2023
	PTFE	垫片等	GB 4806.7-2023
硅胶	密封圈等	GB 4806.11-2016	
橡胶	密封圈等	GB 4806.11-2023	
玻璃	玻璃杯等	GB 4806.5-2016	

注1：产品不宜作为容器长期存储食品，上述部件仅限与本产品品牌对应整机配套使用。

注2：本系列产品包含以上食品接触材料，部分机型可能不含个别材料，以实际产品为准！

六 售后服务

提供一年的包修

产品包修期的认定：

自消费者收到产品之日起（网购凭证、有效电子保修卡、有效购买发票作为证明实际收到产品日期的凭证）开始计算包修期。

注：购买发票和收到产品日期不一致的，以消费者实际收到产品日期为准计算包修期；消费者无法提供收货时间凭证的，按订单支付时间顺延两天计算；

产品用于商业用途包修期为6个月；

三包期内，在家庭使用情况下，非人为导致的产品故障，消费者带上包修证明（网购凭证、有效电子保修卡、有效购买发票）、故障产品到苏泊尔特约售后服务商处免费维修。



苏泊尔产品保修卡

产品名称 _____ 产品型号 _____

出厂日期 _____

发票号码 _____

购买日期 _____

购买者姓名 _____ 电话 _____

地址 _____ 邮编 _____

商场名称 _____ 商场盖章 _____

地址 _____ 邮编 _____ 电话 _____

■ 下列情况之一者，不属于包修范围：

01. 消费者因使用、运输、维护、保管不当等原因造成损坏的；
 02. 非我公司特约服务网点维修造成损坏的；
 03. 消费者自行拆卸造成损坏的；
 04. 自行购买、更换非产品原装零配件造成损坏的；
 05. 无有效包修证明（网购凭证,有效电子保修卡、有效购买发票），且无法证明属于包修期内的；
 06. 三包凭证与维修产品型号不符或有涂改的；
 07. 因地震、火灾、水灾等不可抗力造成损坏的；
 08. 超出包修期的；
 09. 产品使用环境（包括但不限于如电压、湿度、温度、海拔、虫害等）明显超出产品使用说明书要求的；
- 注：产品制造商有改型的权利，恕不另行通知。

不属于包修范围的产品，将提供收费维修服务，苏泊尔特约售后服务商将热情为您服务。



维修状况登记栏

维修日期			
维修情况			
经手人			

■ 用户反馈：

承蒙惠顾苏泊尔产品，谨此致以谢意！我们本着“用户满意”的宗旨，为更及时的为您提供维修、咨询等服务，帮助您处理在使用过程中遇到的问题，请拨打全国服务热线：400-8899-717，

或者关注官方微信公众号：SUPOR苏泊尔，我们将给予您满意的答复。

全国服务热线：400-8899-717

服务商联系方式如有变动，敬请查询www.supor.com.cn苏泊尔官方网站或官方微信公众号：SUPOR苏泊尔。

■ 产品标识卡

产品标识卡	名称	量杯	豆量杯	泡豆桶	饭勺	汤勺	蒸格（蒸笼）及其它类食品用工具
	使用方法	根据需要按刻度量取食物			握住手柄盛装实物		将食物放入蒸笼里，并放入内锅上
	使用温度	-20℃~50℃			-20℃~110℃		
	规格	中号					
	材料	PP					
	产品标准	Q/SPE 001					
	生产日期	见外包装					
	注意事项	产品应轻拿轻放、谨防挤压、变形，存放于干燥、卫生场所。					
	存储期	六年					
	被委托方	绍兴市鹏盛塑业有限公司 生产许可证编号:浙 XK16-204-02301					
被委托方	浙江拓福塑业股份有限公司 生产许可证编号:浙 XK16-204-03623						
委托方	浙江绍兴苏泊尔生活电器有限公司						
委托方地址	浙江省绍兴市世纪西街3号						
检验结论	合格						
注：以上配件仅适用于此产品 以上配件具体以说明书装盒清单或装盒附件为准。							



商标持有人：浙江苏泊尔股份有限公司

制造商：浙江绍兴苏泊尔生活电器有限公司

地 址：浙江省绍兴市世纪西街3号

全国服务热线：400-8899-717

网址：www.supor.com.cn

版本号：SJ-SM197:VER1.0

执行标准号：GB 4706.1-2005 GB 4706.19-2008

GB 4706.30-2008